



中国科学院心理研究所

# 通讯

第 3 期 | 总第 194 期 | 2013年

内部刊物 免费交流

## 导读

### 首届中国EAP行业峰会暨EAPA中国分会 成立大会在心理所举行

“心理梦工厂”荣获“北京市科普教育基地”称号

心理所举办2013届研究生毕业典礼



封面图片：心理所2013届研究生毕业典礼后合影



开幕式主席台就坐领导与嘉宾



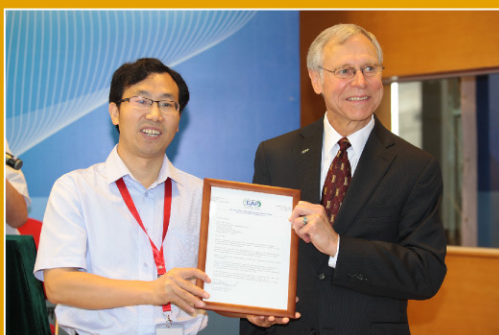
张侃研究员主持嘉宾论现场坛



心理所所长傅小兰与国际EAP协会（EAPA）执行总裁John Maynard博士共同揭牌



刘正奎博士致闭幕词



John Maynard博士为史占彪博士提供EAPA授权书



王咏博士在作大会报告

# 首届中国EAP行业峰会暨EAPA中国分会成立大会在心理所举行



傅小兰所长致辞（左）  
导师代表张侃研究员致辞（中）  
优秀毕业生代表刘萍萍发言（右）

## 心理所举行2013届研究生毕业典礼



颁发毕业证书



学位委员会主任为毕业生扶正流苏



所领导为6位所长奖获得者颁奖



博士毕业班合唱《再见》、《放心去飞》

毕业典礼现场

# 目录

# CONTENTS

## 1 所内聚焦

- 1 ● 首届中国 EAP 行业峰会暨 EAPA 中国分会成立大会在心理所举行
- 2 ● 心理所左西年研究员应邀担任国际开放获取期刊 PLOS ONE 统计顾问
- 3 ● 心理所党委荣获中科院京区“优秀党组织”称号
- 3 ● 心理所林春等主编的《中小学快乐沟通丛书》被评为 2013 年度向全国青少年推荐百种优秀图书
- 4 ● 心理所“心理梦工厂”荣获“北京市科普教育基地”称号
- 5 ● 终点又是起点
- 7 ● 郭建友研究员荣获“中国科学院青年创新促进会优秀会员”称号

## 8 新成果 新进展

- 8 ● 心理所发表最新有关精神分裂症患者及其高危群体异常面孔情绪识别的研究
- 9 ● 心理所精神分裂症谱系障碍的前瞻记忆研究取得一系列进展
- 10 ● 心理所等进一步挑战了“神经软体征”的传统定义并为未来精神疾病研究指明新方向
- 11 ● 《Biological Psychiatry》发表心理所开发的双相情感障碍遗传学数据库 (BDgene)
- 12 ● 眼睛告诉你：风险决策并非遵循加权求和计算过程
- 14 ● 心理所等合作研究模拟微重力系统下言语顺序对判断紧急状况严重程度的影响

## 15 科研动态

- 15 ● 心理所自主部署“生态文明建设”短期项目
- 15 ● 心理所公用实验室举办 observer XT 培训

## 16 科技救灾

- 16 ● 心理所在雅安举办“温暖心灵，关爱成长”教育干预主题培训
- 17 ● 心理所心理援助芦山工作站在中国工商银行雅安分行开展心理健康培训活动
- 18 ● 心理所心理援助芦山工作站在先锋社区开展活动喜迎端午佳节
- 19 ● 心理所心理援助芦山工作站在雅安市雨城区举办公务员心理健康培训讲座
- 20 ● 心理所心理援助芦山工作站在隆兴中心学校开展首场教师培训
- 21 ● 心理所心理援助芦山工作站在先锋社区庆祝“六一”儿童节



主 办：中国科学院心理研究所

总 期：第 194 期

2013 年 7 月 第 3 期

内部刊物 免费交流

主 编：傅小兰

副主编：李安林 张建新 孙向红 刘正奎 刘 勋

编 辑：张 莉 顾 敏

编 委：(按汉语拼音排序)

蔡华俭 陈楚侨 陈 晶 陈雪峰 陈毅文 冯 玲 高 云

韩布新 黄景新 冷立行 李 纾 李兴珊 黎 勇 刘浙华

罗 非 邱炳武 隋 南 王湮峻 王 力 禩宇明 杨光炬

张 侃 周智红 朱莉琪 朱廷邵



中国科学院心理研究所

地址：北京市朝阳区林萃路 16 号院

邮编：100101

电话：010-64859028

# CONTENTS

## 22 应用与转化

- 22 ● 心理所参加 2013 年全国科技活动周北京主场大型科普博览活动
- 23 ● “第九届中国科学院公众科学日”心理所开放活动顺利举行
- 24 ● 心理所举办国际注册 EAP 顾问培训班

## 25 合作与交流

- 25 ● 心理所与香港中文大学心理学系联合举办《跨文化(中国人)个性测量表》近期成果论坛
- 25 ● 澳大利亚 Griffith 大学代表团访问心理所
- 26 ● 陈楚侨研究员应邀参加香港大学与英国精神病学研究所联合转化医学战略研讨会并作专题报告
- 27 ● 情感神经科学研讨会在心理所召开
- 28 ● 张清芳研究员应邀参加第 6 届中德前沿科学研讨会
- 28 ● 陈楚侨研究员应邀在美国耶鲁大学医学院作神经软体征专题报告

## 29 走进科学家

- 29 ● 记中国科学院“卢嘉锡青年人才奖”获得者王锦琰副研究员

## 32 队伍建设

- 32 ● 心理所陈楚侨研究员在中科院“百人计划”入选者终期评估中获优秀
- 33 ● 心理所举办管理支撑部门培训
- 35 ● 心理所客座教授刘德辉入选“中国科学院海外评审专家”
- 35 ● 心理所荣获中国科学院 2012 年度综合统计调查工作先进单位称号

## 36 党群之窗

- 36 ● 心理所召开党委届中考核暨党支部换届考核会
- 37 ● 继往开来, 服务创新
- 38 ● 提高党务干部素质, 提升党建工作水平

## 39 研究生园地

- 39 ● 心理所 3 名博士后获第 53 批博士后基金面上资助
- 39 ● 心理所 32 名学生获中国科学院大学 2012-2013 学年表彰
- 40 ● 心理所举办 2013 届毕业生经验交流会
- 40 ● 心理所郭文汇同学获 2013 年度研究生社会调查活动资助

## 41 学会活动

- 41 ● 第十一届理事候选人产生
- 42 ● 《心理学科进展研究及发展报告》编制专家研讨会在京召开
- 42 ● 生理心理学学科建设研讨会在京召开
- 43 ● “2013 科技活动周”中国心理学会科研院所开放活动顺利举行
- 44 ● 中国心理学会开展“5.25”大学生心理健康日系列科普活动
- 45 ● “健全人格 美丽人生”——人格心理学分会 2013 学术年会在重庆召开
- 46 ● 张建新出席国际心理科学联合会执委会



23



25



33



40



42



# 首届中国 EAP 行业峰会暨 EAPA 中国分会成立大会在心理所举行

【撰稿：心理健康促进中心 史占彪 王詠 闫洪丰】

6月17至18日，“首届中国EAP行业峰会暨EAPA中国分会成立大会”在中国科学院心理研究所（以下简称“心理所”）隆重举行。这次大会得到了社会各界的高度重视与关注，来自政府部门18个部委的代表，63家央企、国企、民企的企业客户代表，29家科研院所的专家代表，33家EAP从业机构的从业专家代表总计400余人汇聚一堂，共同总结EAP行业过去经验，探讨中国EAP行业的发展前景。

EAP（Employee Assistance Program）是指“员工支持计划”，它是企事业单位、政府机构为其员工所设置的一套系统心理支持项目，旨在协助解决员工及其家庭成员所面临的工作生活困扰，推动员工促进身心健康、提升心理资本、提高工作效能，从而促进组织和谐发展与绩效提升。

这次EAP行业峰会是国内EAP领域的高规格、高水平、高标准会议。出席会议的领导和嘉宾有：发展中国家科学院院士、国际心理科学联合会前主席、心理所张侃研究员，国际EAP协会（EAPA）执行总裁John Maynard博士，中央国家机关工会联合会副主席、中央国家机关统战群工部副部长孔冈，心理所所长、中

国心理学会秘书长傅小兰研究员，心理所党委书记李安林，国资委机关工会主席吕秋菊，财政部机关工会主席岳学鲲，国家人社部工会主席赵吉霖，中国心理学会候任理事长、南开大学社会心理学系主任乐国安教授，中国心理学会前任理事长、心理所杨玉芳研究员，心理所副所长、亚洲社会心理学会主席、EAPA中国分会筹委会主任张建新研究员，心理所副所长孙向红研究员，心理所所长助理刘正奎副研究员。张侃研究员任大会主席，张建新研究员、John Maynard博士和刘正奎副研究员任大会副主席，心理所心理健康促进中心主任史占彪博士任大会秘书长。

本届峰会主席张侃研究员在致辞中指出，心理学在探索人类心理本质、揭示心理学基础以及环境影响因素的同时，也要服务于人民和社会，让广大人民群众生活得更加幸福，工作得更加有效率；EAP是一个很好的模式，努力推广EAP工作就是要让一部分员工和工作人员先幸福起来，进一步达到全国人民都能够幸福起来。国际EAP协会执行总裁John Maynard博士在发言时介绍了国际EAPA在40多个国家的整体发展与EAP国际前沿资讯，祝

贺EAPA中国分会的成立，并表示今后将不遗余力地关注、支持和推动中国EAP事业的发展；国有资产管理监督委员会工会主席吕秋菊在讲话中提到，国家公务员也急需心理支持和压力调适，EAP作为可行的模式，需要和机关文化结合，探索机关特色和中国特色，一旦有真正实效，一定能够得到全社会的尊重和认可，EAP服务有着广阔的发展前景。中国心理学会候任理事长乐国安教授强调，EAPA中国分会的成立定能助力心理学在社会发展、组织管理中的实证性研究和创新性应用，促进心理学产生更大的科研价值、实践价值，为国家的发展、社会的进步、组织的发展以及个人的成长注入新的动力。中国心理学会将努力推动成立EAP工作委员会，在做好国际合作的同时，做好立足于中国国情的学术管理和行业引领，推动中国EAP的顺利快速发展。

开幕式上，心理所所长傅小兰研究员、国际EAP协会（EAPA）执行总裁John Maynard博士共同为“国际EAP协会中国分会”（China Employee Assistance Professionals Association, CEAPA, 简称“EAPA中国分会”）揭牌；John Maynard博士为“EAPA中国



分会”提供委托授权书。“EAPA 中国分会”的成立，标志着国际 EAP 领域最大的学术性、行业性组织正式落户中国，“EAPA 中国分会”正式扬帆起航，预示着中国 EAP 事业开始步入国际化、专业化、职业化和市场化的正轨。

来自心理所、北京大学、清华大学、北京师范大学、中央财经大学、上海交通大学、首都师范大学、陕西师范大学，以及美国、澳大利亚、中国台湾地区等 EAP 相关专家学者，以及成功之道、上海修齐、天力亚太、上海伊安陂、易普斯咨询、心理所组织与员工促进中心、知信心理、上海心融、好人生、陕西时代心理等知名 EAP 服务机构的专家、学者也出席论坛并发表专题演讲。来自中国移动通信、中石油化工集团、国家南方电网、联想集团、山西平煤集团、国家开发银行及 ABB、GE、IBM、PPD 中国等大型企业的代表在大会上进行了交

流、研讨和对话，就大型企业的 EAP 需求和对心理学服务的期待提出了坦诚的意见和建议。大会围绕“共筑平台、共赢未来，引领行业规范标准、促进职场幸福高效”的主题，设有主题报告、专题报告、学术沙龙、供需对话、嘉宾论坛几个版块。

EAPA 中国分会将以心理所

和国际 EAP 协会为依托，在中国心理学会、中国心理卫生协会的支持下，每年定期承办“中国 EAP 行业峰会”，邀请 EAP 领域资深学者和各界人士相聚一堂，介绍国际先进理念，分析国内实践动态，努力打造成为国内高水平、高标准、高层次、最具传播价值的 EAP 行业峰会品牌。



EAPA 中国分会创始会员与大会领导嘉宾合影

## 心理所左西年研究员应邀担任国际开放获取期刊 PLOS ONE 统计顾问

【撰稿：行为科学所重点实验室 左西年研究组】

日前，中国科学院“百人计划”学者、心理所行为科学重点实验室左西年研究员应邀国际开放获取期刊 *PLOS ONE* 邀请出任统计顾问 (Statistical Advisory Board, 详见下方链接)，成为该期刊首位来自大陆的统计顾问。

该期刊统计顾问的主要职责是就稿件中使用的方法学以及统计分析处理是否达到技术标准进行把关，针对的研究主要是临床试验研究，如 RCTs (Randomized Controlled Trials)。左西年研究员之前已受该期刊邀请担任学术编

委 (Academic Editor: 2011 年 6 月 - 至今)。

PLOS ONE Statistical Advisory Board: [http://www.plosone.org/static/statistical\\_advisors](http://www.plosone.org/static/statistical_advisors)

# 心理所党委荣获中科院京区“优秀党组织”称号

【撰稿：综合办公室】

7月1日，在中科院京区庆祝中国共产党成立92周年纪念大会上，心理所党委因在雅安地震抗震救灾过程中做出突出贡献荣获“优秀党组织”称号。

4月20日上午，四川省雅安芦山地区发生7.0级强烈地震。灾害发生后，心理所领导高度重视，

迅速启动救灾应急工作方案，积极有效地组织开展震后心理援助工作部署，动员组织由党员和科研人员组成的心理援助小组奔赴芦山地震重灾区，不畏余震危险，为灾区群众提供心理疏导，开展系列心理健康和心理创伤辅导，为灾区民众精神重建提供科学有

效的专业支撑，得到了党和国家领导人的高度重视与肯定。

心理所全体职工将在所务会和所党委的领导下，继续坚持爱岗敬业，为进一步夺取研究所科学发展和其它各项工作的新成绩贡献力量！

# 心理所林春等主编的《中小学快乐沟通丛书》 被评为2013年度向全国青少年推荐百种优秀图书

【撰稿：心理健康院重点实验室】

六一儿童节前夕，中国科学院心理健康重点实验室林春副研究员主编的《快乐沟通系列丛书》（共三册）被国家新闻出版广电总局评为2013年度向全国青少年推荐百种优秀图书，被收录在第3类“科学科普 百科知识类图书”中。

本次推荐活动是第十次由国家新闻出版广电总局主办的活动，

共有全国372家出版社报送了1509种图书。国家新闻出版广电总局出版管理司组织了来自中央宣传部、中央党史研究室、中国作家协会等单位，以及儿童文学、青少年教育和儿童读物推广方面的专家学者对报送图书进行了评审推荐。经专家全体会议讨论审议，并在总署网站进行了公示后，

最终选出了84家出版社的100种优秀图书，分为六大类：1. 思想品德、励志读物类图书25种；2. 人文历史、艺术修养类图书11种；3. 科学科普、百科知识类图书23种；4. 幼儿绘本、卡通读物类图书12种；5. 文学读物（小学年龄段）类图书17种；6. 文学读物（初中以上年龄段）12种。





# 心理所“心理梦工厂”荣获 “北京市科普教育基地”称号

【撰稿：应用发展部 高路】

日前，由北京市科委与北京市科协联合开展的“北京市科普基地（2013-2015）”申请及命名工作正式完成，心理所“心理梦工厂”荣获“北京市科普教育基地”称号。

自2008年筹办建设以来，心理所“心理梦工厂”在中国科学院、中国科协、北京市科委、中国心理学会等单位的支持下，经过几年时间建设完善，现已拥有一系列实用的心理健康体验式科普展览与设施，举办过多次较大规模（下接9页）

的科普展览及活动，初步形成了较为规范可行的体验式心理健康科普及服务的范本，为心理科学知识传播做出了贡献，取得了良好的社会效益。

“北京市科普基地”由北京市科委和北京市科协联合命名，分为科普教育基地、科普培训基地、科普传媒

基地和科普研发基地四类，目前已先后开展了五批科普基地命名工作，基地总数为243家。



现更差，并且具有较差的自知力、较严重的临床症状、以及更差的药物管理能力。进一步的回归分析表明，自知力和临床症状得分能够显著地预测被试们的不按时服药情况。基于时间和基于事件的前瞻记忆对调节自知力和临床症状的得分可以预测被试是否能够按时服药。这项具有革新意义的探索性研究表明，前瞻记忆对精神分裂症患者的药物管理能力以及是否能够按时服药十分重要。不能按时服药（在不是故意不按时服药情况下）可能与前瞻记忆的缺损相关。由于个体对前瞻性遗忘的自我知觉能力与实验室前瞻记忆表现没有相关，临床医生应该警惕病人可能存在的前瞻记忆的缺损，并且关注病人的服药模式，

确定病人是否习惯使用基于时间的或者基于事件的前瞻线索。这些结果说明，在未来，可以对精神分裂者患者进行简单的行为干预，用来促进他们按时服药。

这一系列研究得到中国科学院心理研究所心理健康重点实验室、国家自然科学基金、中国科学院知识创新工程、中国科学院创新团队国际合作伙伴计划的支持。

这些研究已经在线发表：  
**Chan, R. C. K\***, Lui, S. S. Y., Wang, Y., Liu, A. C. Y., Chui, W. W. H., Shum, D. H. K., Cheung, E. F. C. (2012). Patients with bipolar disorders share similar but attenuated prospective memory impairments with patients with schizophrenia.

*Psychological Medicine*,  
<http://journals.cambridge.org/action/displayAbstract?fromPage=online&id=8726967&fulltextType=RA&fileId=S003329171200236X>  
Chen, X. J., Wang, Y\*, Liu, L. L., Shi, H. S., Wang, J., Cui, J. F., Shum, D., **Chan, R. C. K.** (2013). The effect and mechanisms of implementation intention on prospective memory in individuals with and without schizotypal personality features. *Memory*,  
<http://www.tandfonline.com/doi/full/10.1080/09658211.2013.792841#>.  
UeE-vpzVnIU

Lam, J. W. S., Lui, S. S. Y., Wang, Y., **Chan, R. C. K.**, Cheung, E. F. C.

（下转6页）





# 终点又是起点

——记中科院心理所 2013 届毕业典礼

【撰稿：研究生会 姚竹曦 蒋彩虹】

7月3日上午9:30,心理所和谐楼9层多功能会议厅座无虚席,这里正在隆重举行2013届研究生毕业典礼。傅小兰所长、李安林书记、孙向红副所长、学位委员会主任李纾研究员、学术委员会主任张侃研究员、各室主任以及部分博士、硕士生导师、毕业生及毕业生家属等参加了典礼。

开场前一个小时,导师和毕业生就陆续进入会场。9点时会场中已经坐满了毕业生,过道上甚至还站满了来观摩毕业典礼的师弟师妹们。9点半时,毕业典礼在悠扬的欢迎进行曲中拉开了序幕。首先,由傅小兰所长致辞,她代表所里向今年顺利毕业的26名博士研究生和25名硕士研究生表示了衷心的祝贺。傅所长的讲话句句接地气,还使用了一些同学们耳熟能详的网络语言,将“不靠空谈靠实干”、“不拼爹娘拼心态”和“常回家看看”这三句话赠送给毕业生,表达了对毕业生的勉励和殷切期望。所长的讲话让同学们耳目一新,在笑声和

掌声中,让即将走进社会的毕业生和师弟师妹们受益匪浅。接下来,张侃研究员作为导师代表发言。张老师首先用丘吉尔在牛津大学毕业典礼上的讲话“never, never, never……give up”作为开场白,然后将他的致辞总结为7个字:“你们、我们和他们”,向研究生(你们)表示了感谢,并盼望毕业生进入工作岗位,成为心理学工作者(我们)以后,能真诚的对待人民(他们),并为提升国民素质而努力。优秀毕业生刘萍萍作为学生代表发言,向所内默默奉献的工作人员表示了由衷的感谢,向辛勤培育研究生的导师们表达了深深的敬意和谢意,分享了在心理所学习和生活的美好记忆,并表达了对未来生活的美好憧憬。之后,傅小兰所长、李安林书记和孙向红副所长为6位获得“所长奖”的研究生进行了颁奖。

接下来,全体博士毕业生用精心准备的合唱《再见+放心去飞》,传达了此刻他们异常激动

的心情,同时用歌声诉说了他们对同窗好友的依依不舍之情。硕士研究生田莫千以一曲《海阔天空》为全体毕业生送上诚挚的祝福,祝愿他们新的征程上,在更广阔的社会领域中能自由的展翅翱翔。学生会成员也精心录制了各个课题组师妹师弟们对毕业生祝福语,每一句祝福的话在此刻都显得弥足珍贵,相信这些感人的祝福瞬间,一定会成为毕业生们一生永远难忘的回忆。

随后,博士毕业生和硕士生依次排队到台前,由傅小兰研究员、张建新研究员、孙向红研究员、李纾研究员、张侃研究员、刘勋研究员和朱廷劭研究员为他们扶流苏,并颁发学位证书。这一刻,他们心情激动,脸上洋溢着甜美的笑容,过去三五年的酸甜苦辣此刻都化作了甘甜。

最后,所领导、导师和毕业生在北楼前合影留念,照片记录了同学们的笑脸,也记住了这珍贵的一刻,相信若干年以后,我们在回首青春时,看着这张照片,



心底会想起今日，脸上也一定会荡漾着暖暖的笑容。

这是一个别离的时刻，也是

一个充满生机和希望的时刻。它既是毕业生研究生生涯的终点，又是步入社会，实现自我，回报

社会的起点。祝愿毕业生们在新的征程上能一帆风顺，在新的道路上再创辉煌！



毕业典礼现场

(上接 4 页)

(2013). Prospective memory predicts medication management ability and correlates with non-adherence to medications in individuals with clinically stable schizophrenia. *Schizophrenia Research*, [http://www.sciencedirect.com/science/](http://www.sciencedirect.com/science/article/pii/S0920996413002107)

[article/pii/S0920996413002107](http://www.sciencedirect.com/science/article/pii/S0920996413002107)

Zhou, K. M., Lu, Yu, Yang, Z. L., Fan, X. D., Song, Z. H., Liao, L. W., Ji, C. F., Zhu, D. M., Yu, S. Y., Yan, C., **Chan, R. C. K.**, Goff, D. C. (2013). Prospective memory

performance in patients with drug-naïve, first-episode psychosis. *Schizophrenia Research*, 143, 285-290.

<http://www.sciencedirect.com/science/article/pii/S0920996412006639>



# 郭建友研究员荣获“中国科学院青年创新促进会优秀会员”称号

【撰稿：心理健康院重点实验室】

经心理所推荐，中国科学院青年创新促进会（以下简称“青促会”）理事会投票选举决定，授予中国科学院心理健康重点实验室郭建友研究员“中国科学院青年创新促进会 2012-2013 年度优秀会员”荣誉称号。全院现有青促会会员 1000 余名，本次共有 30 人被评选为优秀会员。

青促会是 2011 年中科院为了落实“创新 2020”相关人才举措，全面提升中科院 35 岁以下优秀青年科技人才的创新能力、领导能力和交流合作能力，培养具有较高思想品德、善于把握科技前沿、能够带领团队进行自主创新的新一代学术技术带头人而成立的。会员入会后每年将获 10 万元专项

经费资助，主要用于学术交流、科研活动、培训与个人补贴等方面。

郭建友研究员主要从事安慰剂镇痛领域的研究，在国际上首次证实动物可产生阿片类和非阿片类两种不同类型的安慰剂镇痛效应；同时进行中医药防治抑郁、焦虑等心理疾患的药理研究工作。他是中国科学院卢嘉锡青年人才奖获得者，中国科学院青促会的首批会员，心理所青促会小组组长，同时也是北京生命科学分会的负责人。自加入院青促会以来，他积极参与该协会组织的各类活动，参与组织中国科学院青促会 2012 年及 2013 年度全体会员大会，参与成立中国科学院青

促会科技管理与人才政策小组；任心理所青促会小组组长以来，他协助组织心理所青年科技人才座谈会和青年人才成长论坛等活动，在带动和促进青年人才成长方面发挥了作用。



（下接 8 页）

Shum, D. H. K., Cheung, E. F. C., Chan R. C. K.\* (2013). Happy facial expression processing with different social interaction cues: An fMRI study of individuals with schizotypal personality traits. *Progress in Neuro-psychopharmacology and Biological*

*Psychiatry*, 44; 108-117. <http://www.sciencedirect.com/science/article/pii/S0278584613000389>

Tsui, C. F., Huang, J., Lui, S. S. Y., Au, A. C. W., Leung, M. M. W., Cheung, E. F. C., Chan, R.

C. K.\* (in press). Facial emotion perception abnormality in patients with early schizophrenia. *Schizophrenia Research*, <http://www.sciencedirect.com/science/article/pii/S0920996413002193>





# 心理所发表最新有关精神分裂症患者及其高危群体异常面孔情绪识别的研究

【撰稿：心理健康院重点实验室 陈楚侨研究组】

精神分裂症的一个重要社会认知功能缺损是面孔情绪识别异常，其异常程度也是病人功能恢复的一个关键性决定因子。该领域已有的研究存在几个方法学上的问题：首先，被试常常是慢性精神分裂症患者，缺乏对于早期发病病人或者疾病潜伏期个体的探讨；其次，对普通人而言，面孔情绪识别很大程度上受到情境信息的影响，而目前很少有学者关注情境信息是如何影响病人的面孔情绪识别的；最后，面孔情绪识别是一个动态化过程，而目前开展的研究大多使用的是静态的情绪面孔作为研究材料。针对这些问题，中国科学院心理健康重点实验室神经心理学与应用认知神经科学研究所的陈楚侨研究员和黄佳副研究员开展了两项研究。

在第一个研究中，陈楚侨研究员和黄佳副研究员与香港青山医院开展合作，以 36 个精神分裂症早期发病病人和 43 个健康个体为对照组，评估了这些被试的临床特征、神经认知状况和面孔情绪分类水平。其中面孔情绪分类水平是通过由 120 道题组成的电脑测试任务来评估的。在该任务

中，每张图像都是从“愉悦——愤怒”的情绪连续体中的一个瞬间，被试需要对这些模糊的情绪进行归类。社会情境对于情绪识别的影响是通过在呈现面孔的时候给予的提问来实现的，这些问题可能是表扬（正性情绪）、批评（负性情绪）或者仅仅是疑问（中性情绪）。实验结果表明，精神分裂症病人在每种社会情境中都更可能将模糊的情绪识别成愉悦的，而非愤怒的。

在第二个研究中，陈楚侨研究员和黄佳副研究员与国际创新团队的成员合作（David Shum 教授，Ruben Gur 教授 and Raquel Gur 教授），对具有分裂型人格特质的群体开展了一项功能磁共振成像研究。在实验过程中，主试给被试呈现一些录像，录像中含有正在消失或者正在出现的快乐情绪。社会情境对于情绪识别的影响也是通过给予表扬和批评来实现的。实验结果表明，在所有的被试中，快乐情绪出现比快乐情绪消失诱发了他们更多的双侧脑部后扣带回的激活；更进一步的分析和研究发现，在对照快乐情绪“出现——消失”的脑部激活情况时，分裂型人格特质群体的右侧前部

扣带回不如健康对照组的活跃；此外，面部情绪表达中不同的社会情境激活了前额叶-丘脑-尾状核-颞叶网络，该网络与情绪识别和冲突解决有关。这些发现有助于阐明具有分裂型人格特质的个体在社会互动中出现困难的神经机制。

以上研究发现，精神分裂症早期发病患者已经表现出异常的面孔情绪识别，这也许能够解释这类病人出现的社会互动异常的现象。这些发现为理解他们的社会功能缺损提供了更进一步的信息。如果伴随着批评的话，那些具有分裂型人格特质的个体在面临快乐消失的情境中也存在社会互动困难，而且这种困难的神经机制可能和抑制功能相关。

这两个研究受到了中国科学院战略性先导科技专项 B 类（2012BAI36B01）、国家自然科学基金（81088001, 91132701）、中国科学院知识创新工程项目（KSCX2-EW-J-8）、中国科学院心理研究所青年人才启动基金（YOCX031S01）和中国科学院心理健康重点实验室的资助。

Huang, J., Wang, Y., Jin, Z., Di, X., Yang, T., Gur, R. C., Gur, R. E.,

（上转 7 页）



# 心理所精神分裂症谱系障碍的前瞻记忆研究取得一系列进展

【撰稿：心理健康院重点实验室 陈楚侨研究组】

记忆是人类的一项十分重要的认知功能。以往关于记忆的研究多关注能够记住过去发生的事情。而前瞻记忆（一种对将来某一时刻要做的事情的记忆）因其在人类日常生活中扮演了十分重要的角色也开始引起研究者的关注，比如：病人要记得在正确的时间吃药或者记得要去进行定期复查等。目前，关于前期精神分裂症患者的前瞻记忆研究还存在很多未解决的问题，比如：前瞻记忆的缺损是否发生在精神分裂症发病早期，而不是由于发病后服药导致？是否前瞻记忆的缺损是精神分裂症患者所特有的？前瞻记忆缺损对精神分裂症病人的日常生活造成怎样的影响，如何进行药物依从性的管理？等。

中国科学院心理健康重点实验室神经心理学与应用认知神经科学研究组陈楚侨研究员的团队和合作者们针对上述问题进行了系列研究。首先，王亚副研究员和陈楚侨研究员考察了“执行意向”在具有分裂型人格倾向个体（属于精神疾病高危人群）中的效应和作用机制。共有 51 名具有分裂型人格倾向的被试和 51 名在人口学变量上与其相匹配的对照被试参与了该实验。所有的被试分别在高、低认知负荷条件下完成前瞻记忆任务。结果显示，“执

行意向”是一种提高个体前瞻记忆的有效措施，有效地提高了两组被试的前瞻记忆成绩，但作用机制却有所不同：对于健康对照组，“执行意向”没有改变他们的认知资源的分配策略；而对于具有分裂型人格倾向的个体，“执行意向”使得他们分配更多的认知资源给前瞻记忆任务从而提高了前瞻记忆成绩。在与上海精神卫生中心的合作研究中发现，与健康对照组相比，首发未服药精神分裂症患者表现出前瞻记忆的缺损。然而，在基于时间和事件的前瞻记忆中，并未发现与精神分裂症阴性症状或者阳性症状、病程以及未治疗时长（duration of untreated psychosis）的相关。但是，基于时间的前瞻记忆与一般精神病理症状存在相关。这些结果表明，首发未服药的精神分裂症患者存在前瞻记忆缺损；基于事件的前瞻记忆缺损是独立发生的，而基于时间的前瞻记忆缺损在某种程度上是工作记忆受损导致的结果。

在之后的研究中，陈楚侨研究员的团队考察了前瞻记忆缺损是否能够作为精神分裂症的神经心理标记。在与澳大利亚和香港的研究者合作的研究中，对比了精神分裂症患者与双向情感障碍患者在前瞻记忆任务上的表现。

为了保证两组被试能够更加直观地对比，所有的被试均从早期精神病干预计划项目中选取，两组被试具有相似且较短的病程，并且接受了相似的药物治疗。结果显示，尽管精神分裂症患者和双向情感障碍患者与健康对照组相比均表现出了前瞻记忆的缺损，然而，精神分裂症患者表现出更加严重的缺损。该研究同时发现，两组病人在其他神经认知功能方面也具有相似性，这为单一精神病这一观点提供了证据。

最后，陈楚侨研究员的团队在香港青山医院考察了精神分裂症患者的前瞻记忆、药物管理以及服药依从性之间的关系。共有 82 名早期精神分裂症患者参与了这项研究。研究者通过实验任务对这些病人的前瞻记忆能力、药物管理能力进行了测量，并进行了持续 3 个月的追踪。对临床症状、其他神经心理学功能以及可能影响服药依从性的因素进行了测量。用线性回归来分析能预测基线测量时药物管理能力的变量。结果显示，在基线水平，基于时间和基于事件的前瞻记忆对药物管理能力变异的预测度达到了 72.3%。根据 3 个月的追踪结果，不按时服药组的被试与按时服药组的被试相比，在基于时间和基于事件的前瞻记忆任务上表

（上转 4 页）



# 心理所等进一步挑战了“神经软体征”的传统定义并为未来精神疾病研究指明新方向

【撰稿：心理健康院重点实验室 陈楚侨研究组】

神经软体征在精神分裂症等多个精神疾病研究领域备受关注，因为它在精神分裂症以及相关的疾病中均有比较严重的缺损表现，所以经常被作为精神分裂症的一种特征表征，或被称为“内表型”。所谓的内表型是连接基因型和临床外表型的一种特征表现。

按照神经软体征的经典定义，神经软体征只是微小的行为损伤。但研究者们一直在试图找到与这种微小的行为损伤相关的明确的脑区结构。随着脑成像技术的不断进步，研究者开始陆续发现与神经软体征相关的脑结构，并且认为至少部分神经软体征有着脑结构或者脑功能损伤的生物学基础。

中国科学院心理健康重点实验室神经心理学与应用认知神经科学研究组（NACN Lab）陈楚侨研究员等与英国和澳大利亚的合作者进行了神经软体征脑成像的元分析，结果发现，神经软体征缺损与中央前

回、小脑、额下回以及丘脑等脑区的脑结构萎缩相关。从脑功能分析结果来看，精神分裂症以及相关精神疾病患者在进行神经软体征相关任务时，额下回、双侧壳核、小脑、颞上回的脑区活动存在异常。综合脑结构和脑功能成像研究结果显示，精神分裂症及相关精神疾病患者的神经软体征缺损表现与其“小脑-丘脑-前额叶”脑区网络结构或者脑活动功能的异常有关系。该研究发现进一步挑战了传统的“神经软体征”定义，表明神经软体征并不只是表面上的微小的行为损伤，而是源自“小脑-丘脑-前额叶”脑区网络结构或者脑活动功能的异常。

该研究发现为今后神经软体征脑成像研究指明了新的方向。在精神分裂症和相关精神疾病的临床群体中，开展神经软体征的研究，将在相关疾病的基因型和外表型之间架起神经软体征内表

型桥梁，进而不断深化我们对精神疾病的更全面的认识。

该研究受到了国家自然科学基金委杰出青年基金、国家科技支撑计划项目、中国科学院心理健康重点实验室和中国科学院知识创新工程项目等的支持。

该研究已经在 *Schizophrenia Bulletin* 在线发表：

Zhao, Q., Li, Z., Huang, J., Yan, C., Dazzan, P., Pantelis, C., Cheung, E. F. C., Lui, S. S. Y., Chan, R. C. K.\* (2013). Neurological soft signs are not “soft” in brain structure and functional networks: Evidence from ALE meta-analysis. *Schizophrenia Bulletin*, doi:10.1093/schbul/sbi063. <http://schizophreniabulletin.oxfordjournals.org/content/early/2013/05/13/schbul.sbt063.abstract?sid=e277ec2f-a03a-411d-9810-60e28eda50b7>

（下接 14 页）

“面向长期空间飞行的航天员作业能力变化规律及机制研究”（2011CB711000），中国科学院基础前沿专项研究“风险社会中的适应性决策：行为与神经机制研究”（KSCX2-EW-J-8）和国家自然科学基金面上项目“补偿性还是非补偿性规则：

探析风险决策的行为与神经机制”（31170976）支持。研究结果在神舟十号返回舱成功着陆之际在线发表于工效学领域的排名第三（2012Ranking: 3 of 16in Ergonomics）的期刊 *Ergonomics* 上：Jiang, C-M, Zheng, R, Zhou, Y, Liang, Z-Y, Rao, L-L, Sun, Y, Tan,

C, Chen, X-P, Tian, Z-Q, Bai, Y-Q, Chen, S-G\*, Li, S.\* (online). Effect of 45-day simulated microgravity on the evaluation of orally reported emergencies. *Ergonomics*. DOI:10.1080/00140139.2013.809481(2012 5-year Impact Factor: 1.831)



# 《Biological Psychiatry》发表心理所开发的双相情感障碍遗传学数据库 (BDgene)

【撰稿：心理健康院重点实验室 王晶研究组】

近期，继《注意缺陷多动障碍遗传学数据库》(ADHDgene, Zhang *et al.*, 2012, *Nucleic Acids Res*) 和《重症抑郁症多学科交叉数据库》(MK4MDD, Guo *et al.*, 2012, *PloS ONE*) 之后，中国科学院心理健康重点实验室王晶研究员的研究组开发的又一数据库《双相情感障碍与精神分裂症和重度抑郁症交叉研究遗传学数据库》(Bipolar Disorder Gene, BDgene) 已经被国际著名的生物精神病学杂志《Biological Psychiatry》接收并发表。该数据库可以通过 <http://bdgene.psych.ac.cn> 访问。

精神疾患严重影响人们的生活与健康，为家庭和社会带来沉重负担。随着其发病率的逐年攀升，精神疾患的发病机制引起了科学家越来越多的关注。研究精神疾患的发病机制，寻找遗传易感位点及药物靶点，对于精神疾患的早期诊断和治疗具有重要的意义。王晶研究组致力于将生物信息学与基因组学技术应用于精神疾患的易感基因与遗传机制研究，进行了从单一疾病遗传学分析，单一疾病多学科交叉分析，到多种疾病交叉分析的系统性研究，为揭示精神疾患的遗传机制

提供了重要的信息资源与分析工具。

双相情感障碍 (Bipolar Disorder, BD) 是一种常见的精神类疾病。研究表明，该病具有复杂的遗传结构，遗传度在 80% 到 85% 之间；同时，该病经常与精神分裂症 (Schizophrenia, SZ) 和重度抑郁症 (Major Depressive Disorder, MDD) 具有一些相似的临床特征，存在一定的共发性及共同的遗传因素。为了深入研究 BD 的遗传基础，并探讨其与 SZ 和 MDD 的共享遗传机制，王晶研究组开发的 BDgene 数据库整合了来自 800 多篇文献的多种类型的 BD 遗传因子，为全面理解 BD 遗传学研究现状并进一步指导后继实验研究提供了广泛而可靠的数据集。同时，为了进一步探索疾病之间的共享致病机理，BDgene 数据库整合了来自于疾病交叉研究中 SZ 和 MDD 的研究结果，为进一步研究三者之间的关系提供了数据基础。进一步地，研究组成员对广泛的文献数据进行了深入的生物信息学分析，包括基因排序、疾病共享基因分析以及核心基因和疾病交叉基因的功能富集分析等。上述分析结果一方面有助于挑选可靠的候选基因用于

进一步的实验验证；另一方面也为理解遗传基因的作用途径，探究疾病的致病机理提供了理论指导。精神疾患相关基因及组合模式的发现将最终促进疾病的早期识别与诊断，而相关基因作用通路的揭示也将为相关药物的设计及疾病的治疗提供理论基础。为保证所提供数据的时效性、全面性和实用性，BDgene 数据库将按季度更新，以提供最新的研究进展和成果。

此项研究得到了中科院知识创新工程项目 (KSCX2-EW-J-8)，中国科学院、国家外国专家局创新团队国际合作伙伴计划 (Y2CX131003) 和中国科学院心理健康重点实验室经费的资助。

Chang SH, Gao L, Li Z, Zhang WN, Du Y, Wang J\* (2013) BDgene: A Genetic Database for Bipolar Disorder and Its Overlap With Schizophrenia and Major Depressive Disorder. *Biol Psychiatry*. doi:10.1016/j.biopsych.2013.04.016 (IF: 9.247, 5-Year IF: 9.773)

<http://www.sciencedirect.com/science/article/pii/S0006322313003867>

# 眼睛告诉你：风险决策并非遵循 加权求和计算过程

【撰稿：行为科学所重点实验室 苏寅】

日常生活中，人们经常需要根据不确定信息做出决策或判断。例如，决定股票是购入、持有还是抛售；决定医疗方案是手术治疗还是保守治疗。这种在未来情况不确定，但各种决策结果（ $x$ ）及各结果出现概率（ $p$ ）确定的情况下做出的决策，被称为风险决策。风险决策既可涉及金钱得失，亦可涉及生死存亡。人们如何进行风险决策，一直是经济学和心理学研究者非常关心的未解之谜。

在风险决策理论百余年的发展过程中，涌现出许多自认不同的决策理论。主流理论一致认为决策者做出选择前，需要采用一种补偿性规则 (compensatory rule) 对选项可能的结果以及结果发生的概率进行整合。具体而言，决策者首先基于概率对每个可能的结果进行加权，然后将加重的结果进行相加从而为每个选项得出一个总分，即所谓的期望值，

$$\sum_{i=1}^n u(x_i) f_i(p) \quad \text{最终选择期望值}$$

较大的选项。然而，持生态理性观点的研究者对补偿性决策规则提出了质疑。研究者认为由于认知能力的局限性，人类在实际的风险决策过程中不可能对所有维度的信息通过加权求和这种复杂的计算方式进行整合。相反，

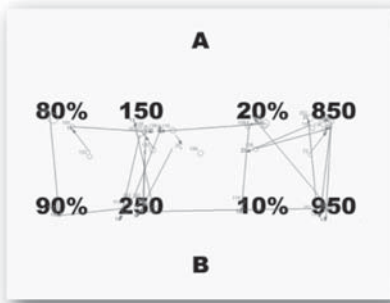
风险决策更可能是基于单一维度（结果或概率），即一种非补偿性的启发式规则做出的。由于很难从选择结果上证明基于补偿性规则的所有模型或确认风险决策的内在加工机制，因此，人类风险决策究竟是否遵循补偿性规则所预期的加权求和过程一直存在争论。

中国科学院心理研究所行为科学重点实验室李纾及李兴珊研究组的研究人员尝试使用一种全新的实验范式来检验上述争论，即将被试在风险决策任务中的眼动轨迹与其在一个“必须遵循加权求和计算过程进行决策”的基线任务中的眼动轨迹进行比较。具体而言，该研究中包含一个“比例任务”，该任务与风险决策任务采用相同的实验刺激。两者区别在于，在“风险决策任务”中，与每个报酬数额相关的数学符号“ $x\%$ ”表示“您将以  $x\%$  的概率获得这个数额的报酬”，被试需要在 2 个风险选项（一定概率获得一定报酬）间做选择；而在“比例任务”中，“ $x\%$ ”表示“您将以  $x\%$  的比例获得这个数额的报酬”，即被试需要在 2 个非风险选项（一定比例获得一定报酬）间做选择。值得注意的是，在“比例任务”中，被试必须将每个报

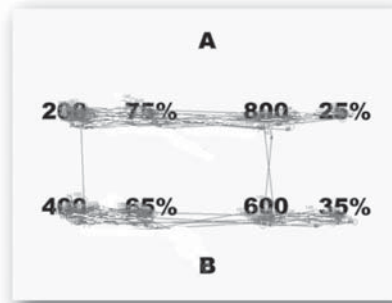
酬数额与可以获得的比例相乘，计算出实际获得的报酬数额，然后通过比较每个选项实际可获得报酬数额的总和做出决策。这一自然的决策过程与补偿性模型所预期的加权求和计算过程是一致的。因此，该研究将“比例任务”用作检验风险决策是否遵循加权求和过程的基线任务：(1) 如果风险决策遵循加权求和过程，则决策者在“风险决策任务”中的信息搜索与加工过程（眼动轨迹）与其在“比例任务”中相似；相反，如果信息搜索与加工过程在两个任务中存在显著差异，则风险决策并非遵循加权求和过程。(2) 如果风险决策确系加权求和过程，则影响比例任务中决策者信息搜索与加工过程的因素，如实际获得报酬数额的“计算难度”等，也会影响决策者在风险决策任务中的信息搜索与加工过程；相反，如果这些因素对风险决策任务中不存在显著影响，则风险决策并非遵循加权求和过程。

研究结果显示，人们在“单次风险决策任务”（选择的的风险选项只进行 1 次随机，收益为这次随机的结果）中的信息搜索与加工过程与其在“比例任务”中存在显著差异。特别地，在“比例任务”中，人们更多地基于选

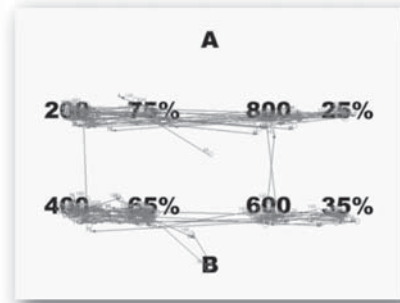




单次博弈决策任务



多次博弈决策任务



比例任务

被试在单次风险任务、多次风险任务及比例任务中眼动轨迹示意图

项的方向进行信息搜索与加工，这与加权求和计算过程的预期是一致的；而在“单次风险任务”中，人们的信息搜索与加工则更多地基于维度的方向进行。这一结果与加权求和过程的预期相悖，而与启发式决策过程的预期一致。其次，在“比例任务”中，人们做出选择前的信息搜索量及注视点的平均时长均显著高于“单次风险任务”；此外，对加权求和难度的操纵只会影响人们在“比例任务”中的反应时和眼动轨迹，对“单次风险任务”中的过程数据无影响。这些结果表明，决策者在“单次风险任务”中并非如其在“比例任务”中一样遵循补偿性模型所预期的基于复杂计算的决策策略，而是采用某种信息加工深度较浅（决策前搜索信息较少）、加工复杂程度较低（注视平均时长较短）的非计算（不受加权求和难度影响）策略。研究结果还显示，人们在“多次风险决策任务”（选择的选项进行100次随机，收益为这100次随

机的结果之和）中的信息搜索方向、信息加工深度及复杂程度与其在“比例任务”中无显著差异，且过程数据受到加权求和难度的显著影响。这些结果表明，人们在多次风险任务中确实遵循补偿性模型预期的加权求和决策过程。

该研究通过一种新创的实验范式——“概率-比例任务”范式，或可解决人类风险决策究竟是否遵循补偿性规则所预期的加权求和过程这一长期存在的争论。研究结果暗示，试图通过修正加权求和计算公式去更好地描述和预测单次博弈情境下的风险决策是徒劳的。研究者或应该以启发式决策过程为思路，致力于发展完善非补偿性的风险决策模型。

该研究部分受国家基础研究计划（973项目，2011CB711000），国家自然科学基金（70871110；31170976），中国科学院知识创新项目（KSCX2-EW-J-8）和中国科学院研究生科学与社会实践资助专项创新研究类项目的

资助。研究论文已在线发表于 *Journal of Experimental Psychology: Learning, memory, and cognition* 期刊。Su, Y., Rao, L-L., Sun, H-Y., Du, X-L., Li, X.\*, & Li, S\* (online). Is making a risky choice based on a weighting and adding process? An eye-tracking investigation. *Journal of Experimental Psychology: Learning, Memory, and Cognition*. (2011 Ranking: 18 of 84 in Psychology - Experimental; 2012 5-year Impact Factor: 3.745; Acceptance: 23%)。审稿专家对申请人首创并使用的“概率/比例”研究范式如是评说：The authors have crafted a very carefully designed experiment that is **methodologically superior to many other recently published process tests**, which have argued against heuristic processes in risky choice. 编辑 Michael Waldmann 说：It will be an important contribution to the field.



# 心理所等合作研究模拟微重力系统下言语顺序对判断紧急状况严重程度的影响

【撰稿：中国科学院心理研究所行为科学重点实验室江程铭】

航天飞行中会出现一些意想不到的紧急状况，对其严重性的判断直接影响着航天任务能否顺利完成。据媒体报道，2008年神舟七号载人航天飞船用长征二号F火箭发射升空，航天员翟志刚需完成出舱活动并返回神舟七号飞船轨道舱。就在翟志刚出舱五分钟左右时，神舟七号飞船报告“仪表显示，轨道舱火灾”。在返回舱内的景海鹏也迅速报告：仪表显示轨道舱火灾。在该紧急状况下，翟志刚做出准确判断，并果断决定先完成任务，然后返回轨道舱。事后查明，因一个感烟探测器失效，导致传感器发出高频信号，被误报为火警。这一事件，促使心理所行为科学重点实验室李纾研究组和中国航天员科研训练中心合作研究模拟微重力条件对言语紧急状况报告判断和决策的影响。

以往关于真实或者模拟的太空微重力系统对个体影响的研究主要关注的是生理功能或基础认知功能，很少考虑对高级心理功能（比如判断和决策）的影响。在地球重力系统下，个体是在固定（如直立）姿势下进行紧急状况的判断，而在太空环境中，宇航员的身体方向却是任意的。当紧急状况的结果和个体本身都不

受重力约束时，个体是否会赋予紧急状况各因素（如言语顺序）不同的权重？个体在微重力系统下的判断是否会不同于在重力系统下的判断？个体的判断是否会随着所处微重力系统中时间长短的变化而变化？科学地回答这些问题对于顺利完成载人航天任务至关重要。

李纾研究员等以言语材料为刺激，在45天 $-6^\circ$ 头低位卧床模拟微重力系统条件下，考察被试是否对内容相同而顺序不同的紧急状况言语描述形成不同的判断？被试的判断是否会随着模拟微重力实验时间的延长而改变？经过筛选，16位没有家族精神病史和慢性疾病、没有神经疾病和肌肉骨骼系统疾病、没有传染病以及没有睡眠障碍的健康男性被试参加了这个实验。被试在45天 $-6^\circ$ 头低位卧床期间，所有日常活动都躺在床上进行。被试被随机分成两组，对内容相同的紧急状况言语描述，按照相反的顺序进行测试：一组听到的场景的描述严重程度从高到低（比如，刹车失灵，挂档困难，喇叭不响，雨刷失灵，座椅破损，车门掉漆）；另一组听到的顺序相反（车门掉漆，座椅破损，雨刷失灵，喇叭不响，挂档困难，刹车失灵）。

被试在卧床前第3天，卧床第7，14，21，28，35，41天和卧床后第7天共接受8次相同的测试。研究发现，场景信息的言语报告顺序对个体的判断具有显著影响：当让被试听到的场景描述由轻到严重（相对于相反顺序）时，被试判断紧急状况更为严重（近因效应），但是判断的严重程度并不因卧床时间的变化而变化。这些研究发现与重力条件下相关的研究结论一致。



图1：被试正在实验；

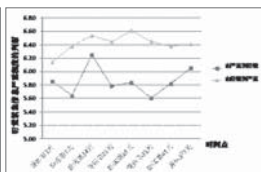


图2：实验结果 (分数越大代表判断的严重程度越高)

本研究为制定太空任务的紧急言语信息报告方式提供了科学依据。同时，研究结果也有助于理解在地面情况下人们对言语报告的紧急状况的评价形成。比如，政府官员（通过下属的口头报告）对于疫情的判断和消防队长（根据市民的电话报告）对于火灾严重程度的判断。此外，本研究结果也对如何更合理地向长期卧床（比如疾病或年迈）人员传递紧急信息提供了有价值的参考。

本研究部分受国家重点基础研究发展规划（973）项目

（上转10页）

# 心理所自主部署“生态文明建设”短期项目

【撰稿：科研业务处 杜娟】

建设生态文明关系人民福祉和民族未来。科技支撑生态文明建设是科学院研究所的历史使命。近日，心理所发布征集“生态文明建设”项目的通知，共接收三份项目申请。经答辩和所务会审议，决定部署一项短期项目，名称为“城市化进程生态法律法规强化的心理机制——前期探索”，由李岩梅副研究员主持，项目期1年，资助额度为19.8万元。

此次受资助的项目将从外来人口和户籍人口在遵守生态法律问题上的心理行为差异以及相互作用入手，探讨城市化过程中影

响生态法律遵守的心理因素。

项目负责人李岩梅副研究员2004年毕业于日本一桥大学学院，获社会心理学博士学位。2010年2月被聘为心理所副研究员。她主要从事社会心理学研究，研究惩罚对有权力者合作行为的影响，惩罚如何促进有权力者在资源困境中的合作行为及其背后的心理机制。同时，她还研究文化如何影响社会、法律规范的遵守，并将其研究结果应用于权力管理与社会公共管理等方面。她已在 Social Cognition、Asian Journal of Social Psychology、

Adaptive Behavior 等 SSCI 期刊上发表论文8篇，在《心理科学进展》等中文核心期刊上发表论文5篇，主持国家自然科学基金委、教育部等科研项目5项。

心理所自主部署短期项目不定期发布指南，主要资助具有创新性的实证研究，要求与研究所两个重大突破领域或三个重点培育方向的研究目标相一致，在论文和应用方面短期即能有明确结果。优先考虑开展实质性合作、有明确落脚点、能为政府相关工作提供切实有效抓手的项目。

# 心理所公用实验室举办 observer XT 培训

【撰稿：公用实验室 魏楚光】

人类行为是其内在心理的一种外在反应方式，因此行为观察是心理学研究的重要手段。心理所公用实验室配备有 observer XT 行为观察、分析系统，可进行个体行为、儿童行为、群体行为研究。

为使心理所师生熟练掌握该系统，更好地利用此工具开展科

学研究，5月22日全天，公用实验室邀请 observer 系统的资深工程师白旭辉为所内外30余名教师和学生举办了一场培训。

白旭辉首先为学员讲解了 observer 软件的组成模块、不同实验条件下的硬件配置及参数设置等基础知识，并通过现场演示

和实际操作，引导学员使用 observer XT 软件编辑行为学、统计学数据以及后



observer 系统的资深工程师白旭辉作报告



讲座现场

期的数据处理加工和数据呈现。

培训中，学员们就自己关心的问题与白旭辉进行了面对面的交流与沟通，并得到了他对于研究工作中遇到的实际问题和困难的解决方案。培训获得了学员的较高评价，效果良好。



# 心理所在雅安举办“温暖心灵，关爱成长” 教育干预主题培训

【撰稿：信息报道组 尹星】



6月17至21日，由中国科学院心理研究所（以下简称“心理所”）、雅安市芦山县教育局和广东山海源慈善基金会联合主办，中科博爱心理研究院协办的“‘温暖心灵，关爱成长’——雅安灾后教育疗愈行动”教育干预主题培训在雅安凯悦商务酒店举行。华德福教育（Waldorf Education）机构的七名专家前来授课。来自芦山县中小学教师、心理所心理

援助芦山工作站志愿者和广东山海源慈善基金会的工作人员共100余人参加了此次培训。

培训期间，共举办“特殊治疗”、“心理咨询”、“绘画治疗”、“优律诗美”和“空间体育”五个工作坊，用艺术化教育的疗愈方式对灾后创伤经历进行干预，学员从中体验了整个活动过程，并分享了内心体验。

参加培训的学员普遍反映，



“空间体育”工作坊现场



“绘画治疗”工作坊现场



部分学员与德国专家合影

此次培训内容丰富、安排紧凑，操作性和实用性比较强，对将来在灾区开展心理援助工作有重要的启示作用，达到了预期的目的。一名来自芦山县的小学体育老师说到，“参加了空间体育工作坊，发现体育课原来可以这么上，不仅富有趣味，还能进行创伤干预，这是我以前从没想到的，对我今后的工作很有启示。”



# 心理所心理援助芦山工作站在中国 工商银行雅安分行开展心理健康培训活动

【撰稿：信息报道组 尹星】



王思睿博士作报告

6月7日，应中国工商银行雅安分行的邀请，由心理所心理援助芦山工作站主办的员工心理健康培训活动在雅安市雨城区政府报告厅举行。心理所应用发展部王思睿博士应邀作了“心理调适与压力平衡”主题讲座。中国工商银行雅安分行领导、相关负责人和150多名员工参加此次培

训。

为了帮助员工对压力源进行梳理分析，培训开始，王思睿让现场员工写出10件自己感觉有压力的事情，并按照压力大小排序。王思睿总结压力不总是消极的、不健康的，并向大家介绍了压力与工作绩效的倒U型曲线关系，说明工作表现随着压力的增加是如何变化的，在中等压力下工作绩效最好。随后，王思睿提出用明确目标和消除不必要的压力来源两种方式增加适应力，并结合银行员工的工作特征，总结出压力过大带来的“工作”和“要求”

的消极形态，表现出工作效率低下、创造力降低，生活要求和自身要求降低。同时，王思睿介绍了消极压力在生理、情绪、心理、行为方面的预警信号，例如头疼、肌肉紧张、优柔寡断、注意力不集中和失眠等表现，并在现场带领员工体验深呼吸，“挂钩”等减压小技巧。最后，王思睿讲到保持压力平衡，缓解压力的最好方法就是“哭”与“笑”，并向现场员工提出四个建议去减轻压力，包括花一天时间放松自己、向专业人士请教、读有关书籍和学习一种放松方法。

整场讲座既有理论知识讲解，又有与员工的互动，反响良好。心理所心理援助芦山工作站将继续开展专业的培训讲座，提高灾区枢纽人群的心理健康水平。



员工现场学习压力放松方法



# 心理所心理援助芦山工作在先锋社区 开展活动喜迎端午佳节

【撰稿：信息报道组 尹星】

6月12日是我国传统节日端午节，心理所心理援助芦山工作站、中国妇女发展基金会和先锋社区联合在先锋社区杨家坝组“心理茶社”帐篷内开展了“浓浓粽香情，暖暖邻里亲”主题活动喜迎端午佳节。工作站的志愿者与社区60多名群众“话端午、吃粽子、聊生活”，共度欢乐祥和的端午佳节。现场还向每人发放了心理所编制的《灾后心理援助100问》。

上午九点半，喜迎端午活动正式开始，首先是“话端午”环节，心理援助芦山工作站的志愿者向在场群众放映了《端午节的由来》视频，了解端午节的故事和历史；接着志愿者通过讲解，详细介绍了端午节的风俗习惯，包括“吃粽子”、“赛龙舟”、“挂艾草”和“饮雄黄酒”，在场的小朋友饶有兴趣地听着，“艾草在古代可以用来杀菌消毒，祛除蚊虫，其实啊，生活中还可以用艾草泡脚，有火降火，有寒驱寒，非常管用。”随后，通过与小朋友的互动，活跃了氛围，加深了在场群众对端午风俗的了解。接下来

是“吃粽子，聊生活”环节，全场小朋友有序排队领粽子，并主动向在场大人送粽子。这些粽子是社区志愿者前一天精心准备好的，有麻辣、蜜糖口味，并连夜煮熟。社区居民们坐在一起边吃粽子，边拉家常，现场其乐融融。

此次活动的顺利开展，加深了灾区民众对端午节文化的认知，丰富了他们对我国传统节日的了解，传播了心理健康方面的知识，并且通过吃粽子，增加了邻里间的情意，营造欢乐祥和的社区氛围。

心理所心理援助芦山工作站已经开展了“母亲节”、“儿童节”、



志愿者为现场群众讲解端午节的由来、风俗习惯等知识



“浓浓粽香情，暖暖邻里亲”主题活动现场

“端午节”系列活动，促进了志愿者同当地民众的信任关系，为进一步实施灾后心理援助计划奠定了良好的基础。





# 心理所心理援助芦山工作在雅安市雨城区 举办公务员心理健康培训讲座

【撰稿：信息报道组 尹星】



闫洪丰书记作报告

6月8日，应四川省雅安市雨城区组织部的邀请，由心理所心理援助芦山工作站组织的一场公务员心理健康讲座在雨城区人民政府报告厅举办。中国残联直属机关团委书记、中央国家机关职工心理健康咨询中心副主任闫洪丰为300多名基层公务员作主题为“快乐工作，幸福生活——雅安灾后干部心理压力调试和应对”的报告。雨城区区长苟乙权、区政协主席李建敏、组织部部长魏涛等领导出席活动。

整场报告共分成心理学对灾后工作和生活的作用、我国干部职工的普遍压力状况和干部压力调试策略三个部分。讲座开始，闫洪丰向在场公务员介绍了心理学作为一门科学的概况，希望大家在生活中能多学习心理学知识，并能用于实际工作中。紧接着结合心理学中的具体原理详细

说明了如何把心理学运用于日常工作和生活，重点介绍了“马太效应”和“皮格马利翁效应”，结合生活中的具体案例由浅入深地进行讲解，激发了在场干部的

兴趣。接着，讲座进入第二部分，闫洪丰以中央国家机关干部群体为例，向大家介绍我国干部的压力现状，通过访谈，发现机关文化、职位升迁和工作责任对干部影响重大。另外，他分析心理热线来电结果，发现亲子教育、恋爱婚姻等是常见的咨询问题。讲座的第三部分，闫洪丰从组织调试角度和自我调适角度两个方面探讨了如何调试压

力。他提出“阳光心态一二三策略”，即“一个定位：心”、“二个角度：组织和个人”、“三个层面：心理、生理和社会”，并详细说明了每部分具体操作的技巧，例如总结出包括热心、安心、舒心、开心和宽心的“五心策略”，从心理层面提升正能量。讲座尾声，闫洪丰带领大家做了健脑手操，在热烈的掌声中结束了此次讲座。

讲座持续了一个半小时，会场气氛热烈。闫洪丰用专业的理论知识并结合实际案例，使得整个讲座内容紧凑、合理、耐人寻味，在场公务员表示讲座非常精彩，收获颇多，不仅学习了心理学知识，也掌握了如何调试压力的一些技巧。

心理所心理援助芦山工作站将继续根据灾区实际需求，组织开展专业持续的培训讲座，提升枢纽人群的心理健康水平。



讲座现场



# 心理所心理援助芦山工作站 在隆兴中心学校开展首场教师培训

【撰稿：信息报道组 尹星】



王思睿博士作报告

6月3日，应四川省芦山县隆兴中心学校全体教师的邀请，心理所心理援助芦山工作站邀请心理所应用发展部王思睿博士为学校的43余名教师作了“心理调适与压力平衡”报告。这是工作站在隆兴中心学校开展的首场教师培训活动。

王思睿博士首先向大家简要介绍了压力相关理论的知识，她把工作压力比作“弓箭”，中等程度的压力的工作业绩最好，轻度压力带不来动力，重度压力会导致“弓箭损毁”。其次，她介绍了消极压力的预警信号，说明了在消极压力下生理、情绪、心理和行为的变化，例如失眠、烦躁、注意力不集中、记忆力下降等表现，并介绍了适应压力策略，随后，由志愿者沈扬带领大家进行“腹

式呼吸”、“挂钩”两个压力放松辅导，请大家相互分享体验，并引导大家交流其他放松方法。最后，结合教师工作的特点，王思睿提

出“花一天时间放松自己”等四种减压方法。培训内容安排紧凑，讲授方式深入浅出，全场教师表示获益颇多，对生活、工作都有很大的帮助。培训现场还向每位教师发放了心理所编制的科普读物《灾后心理援助100问》。

式呼吸”、“挂钩”两个压力放松辅导，请大家相互分享体验，并引导大家交流其他放松方法。最后，结合教师工作的特点，王思睿提

心理所心理援助芦山工作站将继续在学校开展系列教师培训活动，在加强教师自身心理素质的同时提升他们的心理辅导技能，从而培养一支当地的心理援助骨干队伍，更好地实施芦山地震灾区一年期心理援助实施方案和三年期心理援助规划。



志愿者沈扬带领教师进行放松训练



培训会现场





# 心理所心理援助芦山工作站 在先锋社区庆祝“六一”儿童节

【撰稿：信息报道组 尹星】

6月1日，由中国科学院心理研究所心理援助芦山工作站、中国妇女发展基金会和芦山县芦阳镇杨家坝社区共同主办的庆“六一”——“大手牵小手，快乐共成长”主题演出活动在先锋社区杨家坝组心灵茶社如期举行。在心灵茶社的帐篷里，先锋社区两位社区主任、12名芦山心理援助工作站的志愿者、10名自贡市交警支队警察和社区80多名小朋友及其家长欢聚一堂，畅享童年快乐。

上午10点，演出活动正式开始，第一个节目是“感恩的心”手语表演，孩子们投入的表演赢得观众的好评，很多行人驻足观看，在感情上产生共鸣。钱宇小朋友今年12岁，他为大家带来吉他弹奏《两只老虎》，在场的孩子们齐声合唱，童歌尽情表达了孩子们的欢乐。在“交通知识”环节，来自自贡市交通支队开展有奖竞答的游戏，普及靠右行、

斑马线等日常交通知识，孩子们积极参与，学习了生活中交通安全知识，受益匪浅。随后，由四名男孩表演街舞，台上孩子们生龙活虎的表演，有模有样，逗乐了全场观众，热烈的掌声同炫酷的音乐交融一起，将氛围推向高潮。心理所的志愿者也为孩子们准备了节目《歌声与微笑》合唱，“请把我的歌带回你的家，请把你的微笑留下…”，唱出志愿者们的心声，表达了志愿者对孩子的美好真挚的祝愿！最后，在奔放热烈的流行歌曲《江南 style》中，孩子们拉着家长、警察叔叔一起在台上尽情跳跃，欢快的舞姿、欢声笑语和热烈掌声交织一起，无比热闹。演出结束后，志愿者和交警向孩子们赠送了书包和欢乐包礼物。

活动现场欢笑声、掌声不绝于耳，孩子们带着鲜艳的红领巾，脸上挂满灿烂的笑容，到处洋溢



小朋友唱《春天在哪里》



小朋友在表演《我祝愿》

着幸福和快乐！100多名家长和周边群众观看了演出，志愿者与先锋社区的小朋友在帐篷里一起共度2013年快乐难忘的“六一”儿童节。工作站还会继续在社区和学校为孩子们开展心理辅导、举办符合孩子兴趣的活动，实现“大手牵小手，快乐共成长”。



庆“六一”演出会现场



# 心理所参加 2013 年全国科技活动周 北京主场大型科普博览活动

【撰稿：应用发展部 高路】

5月19至25日，2013年全国科技活动周北京主场大型科普博览活动在全国农业展览馆举行，心理所受邀参加了这一活动，并将近年来设计开发的4种代表性科普展品在这一活动中推出，与公众见面。

此次活动中，心理所不仅将近年来取得的科技创新工作和科普工作成果进行了展示，同时还展出了“心灵荷花”、“心理扫

描仪”、“儿童心理健康知识体验系统（升级版）”、“旋转的小人”等一系列有代表性的科普展品，让观展者通过体验活动来近距离接触心理所，了解心理学。7天时间里，



基于手机平台的心理互动体验



心理所部分展项

共有近2000名观展者在心理所的展位前驻足、体验。展览期间，多家媒体对心理所的系列心理学展品进行了报道，中央电视台科教频道在科技周特别节目中对心理所展品也进

行了专门介绍。

本次全国科技活动周北京主场活动以“科技创新·美好生活”为主题，通过大型科普博览的形式，向公众展示了国家及北京地区的最新科技成果，推出了科技让国家更富强、科技让生活更美好、科技让城市更美丽、高端实验室走进科技周等八大板块。中国科学院共有7家在京研究机构受邀参与了本次科普博览活动。

（下接 27 页）

David Neumann 博士也分别报告了他们在《儿童中期“热”执行功能的发展和共情》的心理生理学方面的研究进展。最后，北京大学精神卫生研究所于欣教授的团队和安定医院王传跃教授的团队也分享了他们关于精神分裂症谱系和抑郁症的最新研究结果，陈楚侨博士的团队报告了他们在分

裂型人格特质的神经生物学研究及愉快体验能力和社会认知的神经影像学研究方面的进展。

报告会结束后，与会者都围绕精神障碍的情感神经科学展开了富有成效的讨论，探讨了该领域未来的研究方向。研讨会之后，Kringelbach 教授和 Lau 博士访问了陈楚侨博士的临床合作者。

本次研讨会的顺利召开，促进和强化了报告者之间的合作关系，加强了神经精神疾病的情绪和社会认知合作研究，对促进国内外学者的科研和临床交流具有丰富的意义。此次研讨会得到中国科学院战略性先导科技专项（B类）的支持。



# “第九届中国科学院公众科学日” 心理所开放活动顺利举行

【撰稿：应用发展部 高路】

为配合“2013 全国科技活动周”及“第九届中国科学院公众科学日”，心理所于5月16日、18日和19日举办了系列科普开放活动。本次活动以“科技引领未来”为主题，向前来参观的社会公众，特别是青少年观众展示了心理学在生活各个领域的广泛应用，广泛传播了心理健康知识。

在3天的活动时间里，共吸引了来自北京市二中、陈经纶中学、中关村二小、崇文区青少年科技馆、北京市科委等多个学校单位的近700名师生和社会公众参观了心理所的心理健康院重点实验室、ERP研究中心、心理免疫学实验室、虚拟现实实验室等。参观过程中，心理所研究人员和

形式的互动活动，并向参观者赠送了蕴含心理学知识的科普纪念品。

本次开放活动同时也是中国心理学会“2013 全国科技活动周”系列科普活动之一。通过开放活动，不仅传播了心理健康知识，也吸引了更多的社会公众关注心理所的科技工作。



参观 ERP 实验室



参观心理免疫学实验室

研究生志愿者为公众作了细致有趣的讲解，给参观者留下了深刻的印象。参观者还饶有兴致地参观了心理所所史展览和心理学科普展，并聆听了王思睿博士所做的心理学科普报告，对心理学在社会生活中的广泛应用有了更为深入的了解。为配合本次活动，心理所科普园地“心理梦工厂”和户外科普园在升级后进行了首次大规模的开放，心理所研究生志愿者与观众开展了多种



户外科普园体验活动



心理梦工厂体验活动



# 心理所举办国际注册 EAP 顾问培训班

【撰稿：EAPA 中国分会 史占彪 高伟 王雪梅 于丹妮】

为建立 EAP 行业的从业标准，提高 EAP 从业人员的资质水平，进而促进国内 EAP 行业的管理和运行，6 月 19 至 22 日，心理所邀请国际 EAP 协会（EAPA）首席执行官 John Maynard 博士以及国际 EAP 协会首席培训专家 Brenda Blair 女士，为来自全国各地的 EAP 公司、企业和教育机构的 25 名学员举办“国际注册 EAP 顾问”培训。本次培训是国际 EAP 协会中国分会自 2012 年 11 月成立以来举办的首次培训。

本次培训设立强有力的助教专家团队，包括：亚太 EAP 圆桌会议国际协调员、知名 EAP 专家丁卫红女士，中国传媒大学讲师曾海波博士，心理所心理健康促进中心主任史占彪博士，心理所心理健康促进中心顾问王詠博士，

中央财经大学心理学系教授赵然博士以及知名 EAP 专家池铮铮。

国际注册 EAP 顾问（Certified Employee Assistance Professional, CEAP）是由员工支持认证委员会（Employee Assistance Certification Committee, EACC）设立并管理、在世界范围内通用的员工支持职业资格认证。CEAP 项目 1986 年于美国启动，至今已在全球多个国家推广并成为具有国际标准的职业资格认证。其从业准入的认证价值、专业规范等已然成为 EAP 领域内专家、优秀从业者的关键标志，引领众多从事员工支持的专业人员不断深入行业研究、实践。

本次培训的内容是 EAP 基础课程。培训为期四天，每天 7 小时，主要包括 EAP 模型、EAP 规

划、组织客户、组织员工、趋势与机遇等方面的内容。全部课程结束后，学员可获得 28 个“专业发展小时数证明”（PDH）及“EAP 基础培训结业证书”。该证书表明持有者已完成了适当的培训，可以作为专业人士开展工作的条件之一，同时获得参加后续的专业学习、实习与专业督导的机会。通过国际 EAP 协会组织的考试后，学员可最终获得“国际注册 EAP 顾问”职业资格证书。

此类培训的举办，对国内 EAP 行业规范及标准化工作有很大的推动作用，也是国内 EAP 行业与世界接轨的重要举措之一。鉴于 EAPA 中国分会的成立，以及各项考试准备工作的顺利推动，这次培训班有望成为“国际注册 EAP 顾问”在中国培训、督导、实习、考试、认证一条龙服务的典范试验班，EAPA 中国分会将发挥学术组织和行业组织的作用，全力推动后续认证工作。标志着中国 EAP 行业向国际化、标准化、规范化进程迈出了重要的一步。我们期待，在 EAPA 中国分会的组织协调下，培训班将充分发挥学术机构和行业机构的学术资源、专业优势，帮助越来越多的 EAP 从业人员获得国际认证的 EAP 从业资格，从而不断满足国内 EAP 行业发展产生的巨大需求。





## 心理所与香港中文大学心理学系联合举办 《跨文化（中国人）个性测量表》近期成果论坛

【撰稿：心理健康院重点实验室 任芬】

《跨文化（中国人）个性测量表》The Cross-Cultural (Chinese) Personality Assessment Inventory, CPAI) 是在香港中文大学张妙清教授和中科院心理研究所张建新研究员等人领导下发展的，以中国本土化人格评估为出发点，又逐步在其他文化背景中获得应用与认可的大型人格评估量表。目前已经被翻译成英、荷兰、罗马尼亚、越南、韩、日等语言版本并在实践中得以推广应用。

6月21至22日，CPAI近期成果论坛在香港中文大学深圳研究院408会议室举行，旨在进一

步推动该量表的理论研究，并从方法论的视角开拓中国人格本土化的评估与应用。论坛分为4个部分，共有23个报告，分别从量表总体介绍、测量方法、实际应用等方面对CPAI的研究成果进行了总结和汇报。来自中科院心

理所、香港中文大学、北京大学、上海师范大学等多个机构的相关专家参加了此次论坛。

此次论坛增进了与会专家之间的了解，探讨了未来合作的方向和可能性，为CPAI今后更好的发展奠定了基础。



## 澳大利亚 Griffith 大学代表团访问心理所

【撰稿：科研业务处 王日出】

6月4日上午，澳大利亚 Griffith 大学副校长、健康研究所副主任 David Shum 教授一行6人访问心理所并进行学术交流。来访者包括副教授 David Neumann 博士、高级研究员 Chris Lloyd 博士、Petrea Cornwell 博士等。此次来访也是今年年初心理所应邀访问该校后的回访。

心理所与 Griffith 大学一直有着良好的合作基础，尤其是陈楚侨研究组与 David Shum 教授团队长期以来保持着紧密的合作关系。此次访问，除与陈楚侨研究组的

合作之外，还与心理所其他研究团队进行了进一步的交流与研讨。

双方研讨会由心理所副所长张建新研究员主持。双方代表首

先介绍了心理所和 Griffith 大学的基本情况，随后双方科研人员分别报告了各自目前的研究成果和研究项目：Griffith 大学 Neumann

(转下页)



# 陈楚侨研究员应邀参加香港大学与英国精神病学研究所联合转化医学战略研讨会并作专题报告

【撰稿：心理健康院重点实验室 陈楚侨研究组】



陈楚侨研究员作报告

6月17至18日，中国科学院心理健康重点实验室陈楚侨研究员应香港大学精神病学系 Pak Sham 教授与英国伦敦国王学院精神病学研究所 Declan Murphy 教授之邀，前往香港大学医学院参与了联合转化医学战略研讨会，并在会上作了题为“在临床实践中的测量问题：阐述实验室试验的临床设置”的专题报告。

此次研讨会的主题是“转化医学：基因组、成像和行为的方

法”。研讨会邀请了在精神病学、心理学和基因组学方面的专家，报告了他们在神经精神障碍方面的最新研究发现。

在报告中，陈楚侨研究员强调了心理学家在研究病理学和与神经认知功能相关的神经精神障碍中的重要作用。更重要的是，

他介绍了由神经心理学到神经科学的神经精神障碍转化医学模型、神经精神障碍的生物标志和内表型，尤其是精神分裂症谱系障碍。最后，他详细地阐明了临床工作人员可以通过不同的神经心理测验来评估病人的损伤、残疾和功能障碍。



所有与会者合影

(接上页)

博士介绍了“情景对于儿童语言习得的影响”的研究，Lloyd 博士和 Cornwell 博士则介绍了各自在“言语病理学和社区康复”方面的临床研究；心理所刘勋、李纾、

朱莉琪、张清芳研究员和 Jurg Ott 教授也分别汇报了各自在“认识神经学”、“语言习得”、“决策”和“社会认知”等方面的研究。下午，Griffith 大学代表团参观了

ERP 实验室、虚拟现实实验室和人类行为观察室等公共实验平台，对心理所的硬件设施印象深刻，最后饶有兴趣地参观了心理所的科普平台心理梦工厂。



# 情感神经科学研讨会在心理所召开

【撰稿：心理健康院重点实验室 陈楚侨研究组】



Kringsbach 教授正讲解有关其课题组的研究



Jennifer Lau 博士解答提问



David Shum 教授报告儿童冷、热执行功能研究



David Neumann 博士作共情的神经机制报告

情绪和社会认知障碍是多种神经精神疾病包括精神分裂症和抑郁症的核心特征，最近的研究表明，精神分裂症外部的情绪表达和内在的情绪体验之间存在分离，但其内在神经机制尚缺乏研究。为了研讨“采用情感神经科学途径考察神经精神疾病特别是

精神分裂症的情绪和社会认知障碍”这一主题，6月2至3日，中国科学院心理健康重点实验室神经心理学与应用认知神经科学研究组陈楚侨博士在北京组织召开“情绪神经科学研讨会暨心理健康院重点实验室高峰论坛”，邀请了国际和国内的学者报告他们在精神分裂症谱系、抑郁症和焦虑障碍的最新研究成果。

在本次研讨中，牛津大学精神病学系 Morten Kringsbach 教授做了题为《愉快体验的神经机制及其对理解精神疾病快感缺失的意义》的特邀报告。Kringsbach 教授首先从进化角度回顾了由基本本能和社会互动带来的愉快体验。然后，他报告了当前对基本愉快体验机制的理解。他为快感缺乏（不能体验愉快情绪）的过程对情感和运动障碍患者大范围脑网络连接的作用找出了证据。在一些情况下，可以通过对特定脑区进行深部脑刺激来使这些网络的活动重新达到平衡。总之，

神经科学中有关愉快情绪体验的新见解将对我们理解快感缺乏带来新的视角，并且在临床上可能会产生更好的诊断和新的治疗方法。

随后，来自牛津大学实验心理学系的 Jennifer Lau 博士做了题为《从本能到理性：不成熟的神经环路导致早发焦虑障碍？》的特邀报告。Lau 博士的报告涉及三个关键问题：（1）为什么一些年轻人体验到更高水平的恐惧和担忧？（2）为什么青少年时期是持续性恐惧和担忧的易感时期？

（3）青少年时期是否也是一个可塑性强的时期？如果是，我们能否通过一些针对性的干预方法来改善早期的病理性情绪和社会发展情况？在报告中，Lau 博士从多个层面解释了这个问题，分析了造成早发焦虑障碍的基因和社会环境因素，并介绍了神经机制、认知偏差等多层次的干预方法。

接着，来自格理菲斯大学的 David Shum 教授和（上转 22 页）



参会人员集体照



## 张清芳研究员应邀参加第6届中德前沿科学研讨会

【撰稿：认知与发展心理学研究室张清芳研究组】

应德国洪堡基金会(Alexander von Humboldt Foundation)和中国科学院的邀请,心理所认知与发展心理学研究室张清芳研究员于5月23至27日,参加了在德国梅茨堡举行的第6届中德前沿科学研讨会。

中德前沿科学研讨会由中国

科学院和德国洪堡基金会共同主办,旨在为中德两国的青年学者提供一个交流平台,促进两国青年学者之间深层次的合作。

第6届研讨会吸引了来自中德两国研究机构和大学约60名青年学者,他们分别在六个专题领域展开研讨。张清芳研究员在

“语言的神经科学(Neuroscience of Language)”领域做了专题报告,向与会者介绍了“语言认知神经科学”研究主要关注的问题以及最新进展,并就此一专题同与会专家进行了热烈讨论。与会者提出了多个未来可以进行交叉与合作的问题。

---

## 陈楚侨研究员应邀在美国耶鲁大学医学院作神经软体征专题报告

【撰稿：心理健康院重点实验室 陈楚侨研究组】

5月14日,中国科学院心理健康重点实验室陈楚侨研究员应耶鲁大学精神病学系主任John Krystal教授之邀,前往美国耶鲁大学医学院作了题为“内表型作为精神分裂症谱系障碍神经软体征的可能性”的专题报告。

国际上精神疾病的诊断主要依靠美国精神疾病诊断与统计手册(Diagnostic and Statistical Manual of Mental Disorders, DSM)和国际疾病分类手册(International Classification of Diseases, ICD)诊断体系,国内使用的是《中国精神障碍分类与诊断标准》(Chinese Classification and Diagnostic Criteria for Mental Disorder, CCMD)。因此,建立除DSM和ICD诊断体系外更客观、精准、多维度的精神疾病分类指标,不仅有利于理解精神疾病的潜在病理,还有利于推动

科研工作地开展。

这些可供选择的“表型”或者疾病的“内表型”(如社会功能异常、心理生理异常或者神经心理异常等),指的是由少数基因的变异引起的,并不直接表现为远端的临床症状。因此,和临床症状相比,精神疾病的内表型可能更具特异性,也更易客观测量。

内表型不仅广泛使用在当前遗传学的研究中,而且对于精神疾病的早期干预也非常重要。评估内表型需要一些关键的概念标准,比如与疾病有关、与未发病的亲属有关、具有可遗传性等等。结合这些概念,陈楚侨研究员在这次报告中强调了为什么神经软体征可以作为精神分裂症谱系障碍的潜在内表型。

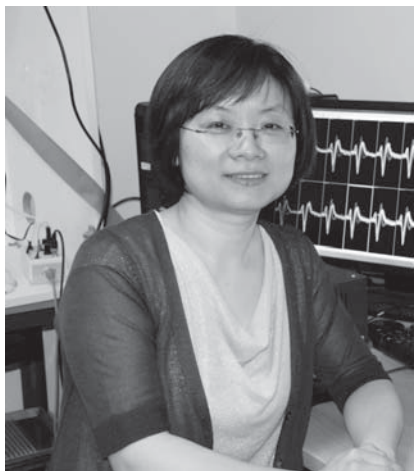
药物滥用所致神经早期病变是精神疾病研究领域的一个热点

方向,John Krystal教授是这方面的知名学者。除了报告而外,陈楚侨研究员还与John Krystal教授以及耶鲁大学医学院其他学者进行了深入的交流,包括研究神经影像学和双相情感障碍领域的David Glahn博士、主要研究大麻使用和精神病之间的关系的Deepak D' Souza博士、研究药物滥用和精神疾病的Ke Xu博士和研究精神病神经影像学生物标记的Alan Anticevic博士。这些学者和陈楚侨研究员有很多共同的研究兴趣,将来会开展很多深度合作。并且,陈楚侨研究员和Ke Xu博士以及David Glahn博士已经有了具体的合作意向与方案。目前这些方案主要集中在药物滥用所致精神病,以及精神分裂症和双相情感障碍的神经影像学研究工作上。



# 记中国科学院“卢嘉锡青年人才奖” 获得者王锦琰副研究员

【撰稿：心理健康院重点实验室 罗非研究组】



王锦琰，女，1973年生，现任中科院心理所副研究员，博士生导师，中国科学院卢嘉锡青年人才奖获得者，中国科学院青年创新促进会会员。王锦琰博士长期从事疼痛的神经及心理学机制研究，主要方向包括：丘脑-皮层神经网络对痛觉的编码，感觉皮层对疼痛的下行调控，情绪和认知因素对疼痛及其神经网络的调节等。首次将国际前沿的多通道同步记录技术用于清醒动物急、慢性痛的中枢机制研究，揭示了躯体感觉皮层在急、慢性痛发生过程中的截然不同的调节作用以及抑郁情绪对伤害性行为及神经网络活动的调节作用。已发表科研论文43篇，其中SCI收录期刊论文25篇（第一/通讯作者14篇），作为合作通讯作者，在疼痛领域的权威期刊PAIN（影响因子6.030）

上发表论文1篇。作为课题负责人，正在主持中国科学院知识创新工程重要方向项目——优秀青年科技专项一项及国家自然科学基金面上项目一项。2009年荣获中国科学院卢嘉锡青年人才奖，2011年又被推选为中国科学院青年创新促进会会员。其代表性研究工作如下：

## 1. 通过多通道同步记录技术首次证实“内外侧痛觉系统”假说

“内、外侧痛觉系统”理论是指中枢的痛觉网络包含两个平行传导的系统，分别传递伤害性刺激的感觉-辨别信息和情绪-动机成分，称之为外侧和内侧痛觉系统。王锦琰副研究员首次将

单个神经元多通道记录技术引入到疼痛研究中，并证实了此假说。该研究以大鼠为研究对象，向大鼠特定脑区埋置多通道电极，记录给予大鼠足底热辐射刺激时，其相应脑区的神经活动特性。结果发现，属于外侧系统的初级躯体感觉皮层(SI)和丘脑腹后外侧核(VPL)神经元对痛刺激的反应都表现为强烈、尖锐、陡峭的快速反应，这种反应类似于脑磁图中记录到的第一痛即快痛相关的波形，这表明外侧系统的反应可能与痛刺激的时间、空间特性有关，此外其对于对侧刺激的反应较同侧刺激强烈得多，表明这些神经元感受野小，有一侧倾向性，适合处理定位信息；而属于内侧

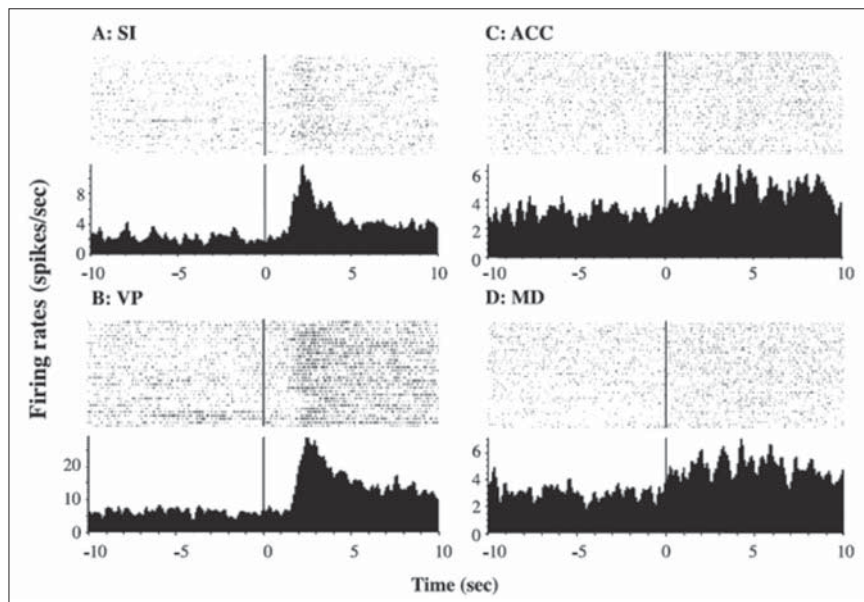


图1：内外侧痛觉通路相关脑区(SI,VP,ACC和MD)在痛觉刺激下典型兴奋反应的环事件直方图。(Wang et al., 2003, Brain Res).

系统的前扣带回 (ACC) 和背内侧丘脑 (MD) 神经元对痛刺激的反应则表现为柔和、缓慢、长时的特点, 这种反应模式显然不适合对刺激做出精细分辨, 它更可能反映了痛刺激引发的持久的厌恶情绪, 另外, 其对于同、对侧刺激的反应相似, 表明其感受野大, 不适合编码空间信息, 同时, ACC 和 MD 的神经元具有不同于外侧系统的提早反应, 因此它更可能是对即将到来的痛刺激的预期, 这种预期反应很可能与动物的情绪、注意以及回避心理有关。此部分结果是表明内侧通路参与痛觉情绪动机编码的有力证据, 同时也为后续一系列内外侧疼痛通路相关的单个神经元多通道记录研究奠定了基础。该研究发表于 SCI 期刊《Brain research》(Wang et al. 2003, 992:263–271)。

## 2. 发现了皮层对于丘脑具有下行调制作用

王锦琰副研究员利用偏定向相干分析 (PDC) 研究神经元群信息流动发现, 外侧痛觉系统 (包括 SI 和 VPL) 在辐射热刺激期间出现下行信息流动的显著加强。但神经元间的交互相关分析显示, 外侧和内侧两个痛觉系统内部及其间的部分神经投射均有所加强, 痛觉系统内部由更多的下行投射取代了上行投射, 而皮层之间则由更多的 ACC 向 SI 的投射取代了 SI 向 ACC 的投射。此部分研究已经发表于 SCI 期刊《Synapse》, 并为该杂志未加修改直接接受

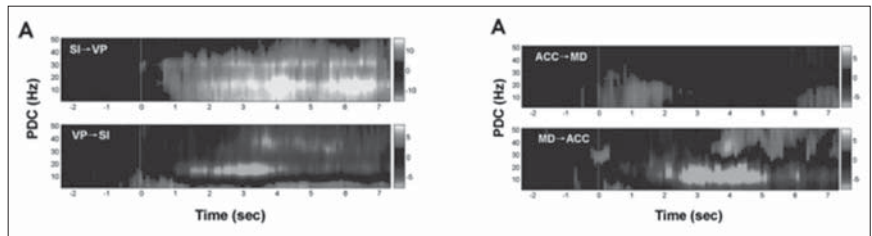


图 2: 大鼠足底给予辐射热刺激后, 其外侧和内侧痛觉通路皮层与丘脑之间信息流动的变化。(Wang et al., 2007, Synapse)

(Wang et al. 2007, 61:335–342)。此外, 在福尔马林致痛模型的前两相疼痛行为高峰期, 皮层向丘脑的信息流动大幅度增强; 同时, 内侧系统向外侧系统的信息流动也出现大幅度增加。这种皮层对于丘脑的下行调制作用还通过神经药理学实验进行了验证, 通过向大鼠初级躯体感觉皮层注射抑制或者激活皮层神经元活动的药物, 考察大鼠对伤害刺激的行为反应, 发现皮层的下行调制作用表现在能够易化急性痛而抑制慢性痛。此部分研究已发表在疼痛领域的权威期刊《PAIN》(Wang et al. 2009, 142:108–115)。

## 3. 发现抑郁情绪导致大鼠自发痛增强而诱发痛减弱

尽管疼痛和抑郁共病的情况在临床上很常见, 但是抑郁和疼痛之间的关系尚不清楚。王锦琰副研究员及其团队利用大鼠抑郁模型进行了一系列研究以探索抑郁情绪对痛行为的影响。实验采用经典的不确定预期的温和应激模型或嗅球切除模型诱导大鼠出现抑郁情绪, 采用糖水偏好测试、旷场测试以及高架十字迷宫测试评价动物的情绪行为, 并通过

自发痛 (足底注射福尔马林) 和诱发痛 (给予大鼠足底辐射热刺激) 模型观察痛行为的改变。结果显示, 与非抑郁组大鼠相比, 抑郁大鼠的福尔马林自发痛行为显著增强, 与临床观察到的现象一致。然而有趣的是, 抑郁大鼠对于诱发痛刺激所诱发的痛反应却较正常大鼠显著减弱。这些结果表明, 抑郁情绪对于诱发痛和自发痛的影响是不同的。慢性给予抗抑郁药物氟西汀能够翻转大鼠的抑郁行为, 同时大鼠的痛行为也都相应恢复到了正常水平, 表明痛行为的改变与抑郁的发生有关。进一步的研究表明, 伴有慢性炎症痛或者慢性神经病理性疼痛的抑郁大鼠, 其诱发痛的痛反应也显著低于非抑郁大鼠。这部分研究提出, 抑郁情绪对个体的痛感知的影响是多样的, 表现为对自发痛的加重和对诱发痛的抑制, 从而解释了临床抑郁患者其疼痛敏感性变化的不一致性, 有助于进一步研究疼痛和抑郁之间的复杂关系, 为推动临床治疗提供科学的理论依据。此系列研究分别发表于包括《Journal of Pain》在内的多个 SCI 杂志 (Shi et al. 2010, 11:219–229)。

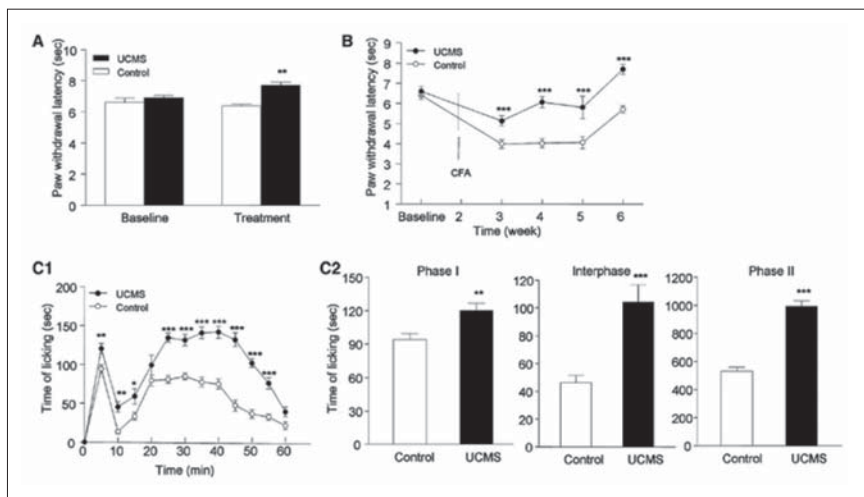


图3: 给予抑郁大鼠足底热辐射刺激, 其抬脚潜伏期显著高于正常对照组 (A, 急性痛状态下; B, 慢性痛状态下), 表明抑郁状态降低大鼠对诱发痛的敏感性; 向大鼠足底注射福尔马林, 抑郁大鼠舔脚时间显著高于正常对照组 (C, D), 表明抑郁状态能够增加大鼠对自发痛行为的感受。(Shi et al., 2010, J Pain)

#### 4. 发现成年期慢性疼痛史能够增强个体远期的疼痛情绪反应及对疼痛的警觉性

痛觉是一种高度个体化的主观体验, 在一定程度上取决于个体对既往疼痛经历和远期后果的整合。持久的疼痛体验不仅会显著改变个体的生理和心理状态, 甚至会造成情绪和认知方面的异常。以往的研究表明, 幼年期的疼痛体验会对大脑伤害性感知系统造成持久的改变, 使得个体在成年后疼痛感知水平异于常人, 这与幼年期神经系统的高度可塑性有关。然而, 发生于成年时期的慢性疼痛经历对远期痛感知的影响, 目前尚不清楚。为此, 王锦琰副研究员及其团队以成年大

鼠为研究对象, 采用经典的慢性炎症痛模型(足底注射完全弗氏佐剂), 考察了慢性炎症痛经历对后来的急性福尔马林自发痛以及疼痛相关条件化反应的影响。结果显示, 在经历慢性痛之后, 福尔马林诱发的急性痛行为的第一时相(反映外周伤害性系统的激活)不受影响, 而第二时相(反映疼痛引发的情绪反应)显著增强, 说明慢性痛史能够易化远期的疼痛情绪而不影响伤害性感觉的传导; 并且, 与正常大鼠相比, 经历过慢性疼痛的大鼠, 对预示疼痛的声音信号会产生更强的条件化反应, 这种增强可维持8周以上; 而且, 这种增强的条件化反应与先前慢性炎症痛后期的疼痛敏感性呈现显著正相关, 而与

炎症早期的疼痛敏感性无关, 表明可以根据慢性痛恢复期的疼痛敏感性来预测个体未来对疼痛相关刺激的反应。上述结果表明, 慢性痛疾患, 甚至是在成年时形成的慢性痛, 如果不能得到及时有效的治疗, 也会如幼年期疼痛一样, 造成神经系统的持久改变, 使得个体对于外周环境中的威胁性信号的警觉性提高, 并进而可能加重个体对疼痛相关疾患的易感性。该研究结果为成年期痛觉相关神经系统的可塑性提供了新的证据, 同时强调了慢性痛早期治疗的重要性。该研究成果已发表于《PLoS ONE》(Li et al. 2012, 7: e36767)

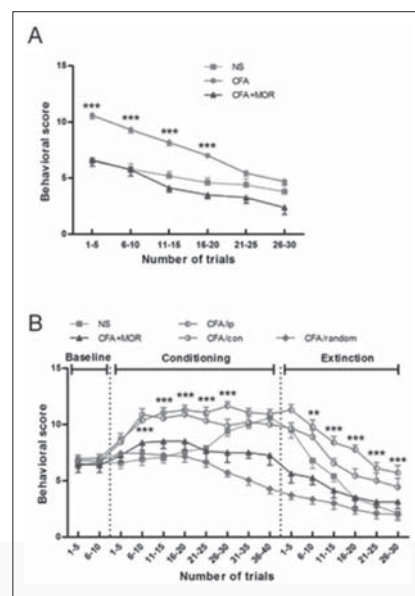


图4: 有慢性痛史的大鼠对于中性声音刺激的朝向反应增强; 并且, 当该声音刺激预示着有疼痛产生时, 大鼠的回避行为显著增多, 这种高警觉性可以维持8周以上。(Li et al., 2012, PLoS ONE)





# 心理所陈楚侨研究员在中科院“百人计划” 入选者终期评估中获优秀

【撰稿：人事教育处】

经心理所初评估、中科院综合评估和中科院人才工作领导小组审定，心理所陈楚侨研究员在中科院“百人计划”入选者终期评估中获“优秀”。

陈楚侨，男，研究员，博导。他自1992年起先后在香港博爱医院、香港大学、中山大学从事神经心理学及认知神经科学研究，曾任广州中山大学心理系副主任、教授；2007年被引进到心理所，2009年入选中科院项目“百人计划”，同年入选“新世纪百千万人才工程国家级人选”，2010年

获批国家自然科学基金委杰出青年基金，2012年主持中科院—国家外专局创新团队国际合作伙伴计划，2013年获批为享受政府特殊津贴专家；现任中科院心理健康重点实验室副主任。

陈楚侨研究员在精神疾患的神经心理机制及其早期识别和干预领域进行了系统研究，取得了原创性成果。他发现神经软体征、前瞻记忆是精神分裂症的潜在生物学标记；引进了全新的阴性症状测量，对精神疾患的情绪体验及情绪知觉、情绪和认知交互作

用的神经机制进行了深入研究，并发展了社会认知与互动干预方法，帮助他们改善社会功能。他已发表SCI论文170余篇，研究工作受到国际同行的高度重视和评价，在国际学术界产生了较大影响；担任 *Clinical Rehabilitation*、*Neuropsychological Rehabilitation*、*Cognitive Neuropsychiatry* 等多本国际期刊编委，获得 NARSAD 青年科学家奖（NARSAD Young Investigator Award）、ICOSR 青年科学家奖（ICOSR Young Investigator Award）等多项国际奖项。

（下接36页）

为把心理所建设成为一流研究所作出新的更大贡献！

党委报告工作后，与会人员填写了《基层党委工作考核评价表》，对所党委工作进行了评议打分。京区党委考评组还与党支

部书记或副书记进行了谈话，进一步了解和征求对所党委工作的意见和建议。

为总结研讨支部工作，促进党支部整体工作水平和工作能力的提高，党委届中考核后，所党委

组织召开了支部届满考核会，评选出管理支撑党支部等3个支部为“先进党支部”；授予郑蕊等10名同志“优秀共产党员”称号。所党委还研究了其它问题。





# 心理所举办管理支撑部门培训

【撰稿：人事教育处 王成】



遗传所党委书记宋秋生作报告



心理所所长傅小兰研究员作报告



心理所心理健康促进中心主任史占彪教授作报告

的实现，7月2日上午，心理所邀请中科院遗传所党委书记宋秋生、心理所所长傅小兰研究员和心理所心理健康促进中心主任史占彪教授分别为60余名管理支撑部门职工和各党支部书记作辅导报告。会议由心理所党委书记李安林主持。在题为《创新运行管理，助力改革发展》的报告中，宋秋生以白春礼院长提出的“建设四个一流的中国科学院”为开篇，首先对遗传与发育生物学研究所的整合历程、知识创新工程的开展以及“一三五”战略的谋划和实施过程进行了简要介绍，并重点阐述了遗传发育研究所是如何与时俱进、创新管理的。他谈到，研究所的创新发展，领导班子建设是根本，领导班

子建设的业绩，体现在“大事”、“中事”和“小事”的密切配合，即科学决策上的高度统一、运行管理上的密切配合和全方位、多角度关心职工个人利益上的有效实施上。通过介绍遗传所的用人理念、人才评价体系 and 激励机制、优秀的人

才队伍以及研究生教育情况，他提出人才队伍建设是关键，同时也介绍了遗传所的技术平台建设，展示了遗传所一系列科研成果及重大奖项，指出遗传所在提交政府咨询建议并组织承担重大科研任务方面一直都在努力，并一直致力于加强项目的组织实施和重大产出管理。围绕“一三五”目标，他提出对研究系列、管理系列和支撑系列要实施不同的评价体系、绩效考核体系和资源配置方案。在党建和创新文化凝心聚力方面，他也分享了遗传所在积极营造和谐奋进文化方面的努力和成果。最后他还提出中层干部队伍决定着研究所的运行管理效能，为此，每个管理支撑人员要从自我修炼出发，明确中层干部的职责定位，树立正确的管理支撑服务的目标，着力提升整体的把握力、重点的推进力和难题的破解力。

其后，傅小兰作了题为《形势与任务》的报告。她首先阐述了国际形势，指出当前世界迅猛发展的科学技术为中国科技发展提供了难得的机遇也带来了前所未有的挑战，科技工作者身处时代潮流，肩负伟大历史使命，理应将目光投向第六次科技革命的“第一棵蘑菇”和“第一只领头

为适应新时期研究所发展的需要，进一步明确“一二三”发展战略对管理支撑部门工作提出的新要求，提升管理服务能力和水平，促进研究所跨越发展目标



羊”。随后，她分析了国内形势，指出未来十年我国科技发展将进入快速发展和攻坚克难的新阶段，必须科学判断世界科技发展趋势，准确把握经济社会发展需求，大力推动科技体制改革，加强协同创新。紧接着她结合白春礼院长提出的建设“三位一体”的中国科学院的总体思路，从院机关改革的原因和改革后的积极效应方面阐述了学院的形势。她在科学分析外部形势的基础上，结合心理所的“一二三”战略，分别从出成果、出人才、出思想三个方面介绍了心理所目前取得的成效，同时也提出了对心理所未来发展有积极作用的举措。她强调心理所的PI 研究组群在成立以后要加强协同攻关，以更集中的智慧“冒大泡”，“打大鸟”；同时科研人员要加强学术交流，适时梳理

成果，像“串珍珠项链”一样把一个个科研成果串联起来形成更加具有创新型的科研成果。她也强调了管理支撑工作的核心是服务，要求管理支撑人员加强工作流程建设，化繁为简，从而为科研工作以及心理所的整体发展提供良好的成长环境。最后她希望大家健康快乐，团结奋进，努力把心理所建设成为中国乃至世界不可或缺、不可替代的心理学研究机构。

随后，史占彪作了题为《科技管理干部心理压力调适策略与技巧》的报告。他首先从解释行为、预测行为和影响行为三个方面入手阐述了什么是心理学；随后展示了对机关职工压力状况调研的结果，分析了压力的作用过程并指出如何科学地认识和理解压力。他重点阐述了阳光心态的“二、三、

五”技巧，分别从组织调适角度和自我调适角度两个方面进行探讨，他强调要把组织关怀、文体活动和思政工作结合起来，在对职工进行压力调适方面真正做到“真情实感、身体力行和用心用力”。在个体角度方面，他建议把精神提升、社会支持和生理调节三个方面科学结合起来从而使职工的压力得到最大程度的缓解。最后他提出了精神层面的“五心策略”，以增强职工的正能量。他希望职工能够保持热心、学会安心、适时舒心、懂得放心和经常开心，从而能够更加了解心灵的奥秘，创造美好人生。

本次培训报告信息极为丰富，内涵非常深刻。细细咀嚼，耐人寻味。大家都表示收获颇多，受益匪浅。



培训会现场



## 心理所客座教授刘德辉入选“中国科学院海外评审专家”

【撰稿：人事教育处】

6月19日，在中国科学院人事局组织的“中国科学院第三届‘人才发展主题活动日’”会议上，心理所客座教授刘德辉博士被授予“中国科学院海外评审专家”荣誉称号。

刘德辉教授现任香港中文大学公共卫生及基层医疗学院副院长、健康促进部主任和健康行为研究中心主任，并担任《柳叶刀》、《美国公共卫生杂志》、《新型传染病》等多本国际期刊的编委，是中山大学、汕头大学等单位的荣誉教授。他主要从事健康行为的多学科研

究，关注危险行为及保护性行为、传染病的社区应对及性健康等的研究。他已获得研究基金项目100余项，在《柳叶刀》等国际期刊杂志上发表文章300余篇，在业界具有很强的国际影响力。

自2006年以来，刘德辉教授就与心理所建立了友好的合作关系，已与心理所研究人员合作发表论文近10篇。特别是四川汶川大地震发生后，他主动发挥自己在流行病学和心理健康教育和干预方面的专长，组织香港的专家为心理

所的心理援助行动提供咨询建议，并亲赴灾区进行了大量相关研究，取得了很好的成果。

刘德辉教授是身心健康和流行病学领域的国际著名专家，他的研究方向与心理所战略重点之一——心理疾患的早期识别与干预有着十分密切的关联。心理所将发挥刘德辉教授“海外评审专家”的作用，积极推动双方人员互访，共同培养博士研究生和博士后，联合申请基金项目，并邀请其参加研究所科技咨询和评议工作。

---

## 心理所荣获中国科学院2012年度综合统计调查工作先进单位称号

【撰稿：综合档案室 王桂荣】

根据中国科学院发展规划局《关于2012年度综合统计调查工作总结》（科发规函字〔2013〕5号）文件通知，心理所荣获中国科学院2012年度综合统计调查工作先进单位称号，成为全院受表彰的48家单位之一。

年度综合统计调查是院内资源配置的一项重要的基础性管理工作，是院内出台政策、领导决策的重要支撑。心理所对此项工作高度重视、周密部署，在短短两个月的时间内，在所属各职能部门的共同努力下，已按要求完成《中国科学院科研机构调查表》、《中国科学院科研课题基本情况表》、《科学研究与技术开发机

构调查表》和《机构科研课题基本情况表》，以及两家针对院属单位的《R&D活动情况调查表》和《国家重大科技计划的进展情况调查表（或跟踪表）》的审核、汇总和上报，受到科技部和北京市科委的好评。

作为此次综合统计工作的牵头部门，综合档案室认真学习相关文件，严格按照院里下发的《关于部署2012年度综合统计调查工作的通知》（计字〔2012〕149号）文件要求，联合相关力量开展调查，提前熟悉各种综合统计上报流程和操作手册，为数据质量的提高奠定了基础。在确保统计口径一致的前提下，指定专人负责

具体数据录入、汇总等收集工作，对于涉及到多个部门的数据，及时与相关人员进行协调，数据全过程控制能力较往年不断增强，数据质量不断提高。各类报表在数据采集、平衡关系校验与审核通过后，通过综合统计平台系统形成上报文件，在院里规定的时间节点内完成了年度统计任务。

虽然心理所的综合统计工作分别在2010年度、2012年度被评为院先进单位称号，在具体工作当中还需要增强统计工作的责任感，进一步提高数据质量，提升信息化手段，不断加强对统计数据进行分析研究的要求，使今后统计工作水平再上一个新台阶。



# 心理所召开党委届中考核暨党支部换届考核会

【撰稿：党办 詹环蓉】

5月31日，心理所召开党委届中考核暨党支部换届考核会，所领导班子成员、党委委员、纪委委员、党支部书记、副书记及支委委员、室主任、部门负责人、民主党派代表、工青妇及研究生会负责人共30余人参加了会议。京区党委组织部部长杨旭带队，到心理所进行党委届中考核，京区协作一片组织员王大立书记到会指导工作。

党委届中考核由杨旭部长主持，她向与会代表介绍了党委届中考核的意义、要求和程序。党委书记李安林代表所党委做了工作报告，他以“有效发挥政治核心作用，为研究所跨越发展提供坚强保证”为题，从“用十八大精神统揽研究所全局，把握大局、准确定位，始终保持研究所发展的正确方向；围绕中心，服务大局，认真履行自身职责；高度重视、自觉培育，不断增强研究所文化软实力；注重加强支部建设，壮大党员队伍，永葆先进、创先争优；加强反腐倡廉建设，为研究所健康发展保驾护航；认真做好统战工作，努力发挥桥梁纽带作用”等方面全面介绍和总结了所党委任职三年来开展的各项工

作。李安林指出，三年来，所党委在上级党组织的正确领导和所

长、所务会及全所党员、职工的支持下，自觉贯彻执行党的路线方针政策，坚持党要管党、从严治党，积极开展思想政治工作，深入落实科学发展观，建设学习型党组织，狠抓创新文化建设，狠抓领导班子建设和党风廉政建设，扎实推进“创先争优”活动开展，有效发挥党组织的政治核心作用，为研究所持续、快速和健康发展，提供了坚强的思想和组织保证！在新形势和新要求下，所党委将以十八大精神为指导，带领全体党员领导干部和广大党员，以高度的政治责任感和求真务实的工作作风，深入做好宣传和思想工作，以班子届中考核和支部换届改选为契机，不断把党建工作引向深入，推进“创新2020”和“一二三”战略目标的落实，

（上转32页）



京区党委组织部部长杨旭主持所党委届中考核



协作一片组织员王大立书记到会指导工作



心理所党委书记李安林做党委届中考核工作报告



考核会现场





培训会会场

## 继往开来，服务创新

### ——心理所举办党务干部培训会

【撰稿：党办 詹环蓉】

为进一步推进基层党组织建设，提高心理所党务干部的能力和水平，7月5日上午，心理所党委在和谐楼九层报告厅举行了支部培训会。会议由党委书记李安林主持。研究所党支部书记、副书记及支部委员共20余人参加会议。

首先，李安林书记对新一届支部成员培训需求展开调研的情况，并以“党务干部的思想和工作方法”为题，为大家详细地如何做好党支部工作。他在报告中强调，思想方法和工作方法二者既有机联系又相互区别：前者影响和决定后者，后者是前者的体现和反映。他指出，要想做好党支部工作，党务干部必须坚持实事求是、服务大局、民主集中等思想方法，必须把握贯彻落实、群众路线、开拓创新等工作方法，在工作中勤于学习、积极参加交流研讨，通过实践锻炼自身能力，围绕创新，服务创新，不断推进

党组织自身发展。会上，党委副书记孙向红以“党支部工作如何服务研究所‘一二三’战略部署”为题作了专题讲座。她结合研究所战略规划及“聚焦献力”主题实践活动，从支部工作定位、研究所中心工作与支部工作的关系、支部工作内容三个层面，详细谈了党支部工作如何有效服务于研究所“一二三”战略规划。党办主任刘浙华作了题为“党的组织工作问答”的辅导报告，报告从党的组织制度、党的基层组织建设、发展党员工作流程、党员的教育与管理等方面向在座党务干部详细介绍了组织发展工作流程和注意事项等。

此次培训进一步提升了心理所党务工作者的业务素质和工作能力，促使他们更好地围绕研究所中心开展工作，推动支部为研究所发展多做贡献。



党委书记李安林作题为“党务干部的思想和工作方法”的辅导报告



党委副书记孙向红作题为“党支部工作如何服务研究所一二三战略部署”的辅导报告



党办主任刘浙华作题为“党的组织工作问答”的辅导报告



# 提高党务干部素质，提升党建工作水平

## ——心理所党委组织召开新老党务干部答谢会

【撰稿：综合办公室 刘浙华】

为了感谢老一届党务干部两年来对党委工作的支持，帮助在新一轮党支部换届中上任的党务干部提升工作能力和水平，同时进行新老党务干部工作交流，7月10日下午，心理所党委组织召开新老党务干部答谢会。会议由党委副书记孙向红主持，新老党务干部30多人参加了会议。

会上，上一届党支部书记李苏炜、朱莉琪、周智红、王文忠等先后发言，分享了他们对如何做好基层党支部工作的经验和体

会。他们认为，要做好基层党支部工作，首先要有责任心，要有大局意识和责任意识；其次遇到重大事项要听取广大党员的意见；第三，要发挥广大党员的作用，共同开展工作；第四，要正确处理好党务工作与本职工作的关系。新一届党支部书记郭建友、陈雪峰、任婧、王利刚、徐跃玲先后发言，表示将努力向老党务干部学习，不辜负广大党员的信任，在



党委书记李安林作总结发言



党委副书记孙向红主持会议



所领导与获得本年度“先进党支部”称号的支部书记合影



答谢会现场

今后的支部工作中发挥带头作用，依靠集体的智慧，在党委的领导下努力做好党务工作。

接着，李安林书记作总结发言，他首先感谢党务干部两年来对党委工作的支持，同时对新老党务干部提出新的要求，希望大家继续发扬三种精神：一要讲党性，二要讲大局，三要讲奉献。并强调，党的工作一定要围绕研究所“一二三”战略规划的实施，为研究所今后的发展发挥好战斗堡垒作用。

会上，所党委还为本年度评选出的先进党支部颁发了奖状和证书。



## 心理所 3 名博士后获第 53 批博士后 基金面上资助

【撰稿：研究生部 管吉吉】

根据中国博士后基金会《关于公布中国博士后科学基金第 53 批面上资助获资助人员名单的通知》(中博基字(2013)2 号文),心理所徐婷博士后获得一等资助,资助金额 8 万元;杨天笑、尹华站博士后获得二等资助,资助金额 5 万元。

中国博士后科学基金会上资助是为博士后研究人员从事自主创新研究提供的科研启动或补充经费,对从事基础研究、原始性创新研究和公益性研究,以及中西部等艰苦边远地区博士后研究人员的资助给予适当倾斜。旨在资助具有创新能力和发展潜力

的优秀博士后研究人员,促使他们在科研工作中完成创新研究,并迅速成长为各类复合型、战略型和创新型人才。近年来,心理所博士后研究人员积极申报各类博士后基金,并取得了多项资助,进一步提升了科研能力和创新能力。

附表:资助情况

姓名	资助类别	项目名称	合作导师
徐婷	一等资助	静息态功能磁共振信号非平稳时频分析及毕生发展轨迹	左西年
杨天笑	二等资助	情绪线索对前瞻记忆的影响及其脑机制	陈楚侨
尹华站	二等资助	注意缺陷障碍儿童时间认知神经机制研究	施建农

## 心理所 32 名学生获中国科学院大学 2012-2013 学年表彰

【撰稿：研究生部 管吉吉】

根据中国科学院大学下发的《中国科学院关于表彰 2012—2013 学年第一批优秀学生的决定》(校发学字(2013)90 号)文件,心理所孙红月等 2 名学生被授予“三好学生标兵”荣誉称号;丁学坤等 32 名学生被授予“三好

学生”荣誉称号;齐玥等 3 名学生被授予“优秀学生干部”荣誉称号;刘萍萍等 3 名学生被授予“优秀毕业生”荣誉称号。

此次表彰是依据《中国科学院大学优秀学生评选条例》,经各单位认真评选和推荐,中国科

学院大学优秀学生评审委员会评审和公示,校长办公会决定的。此前,心理所根据规定组织各研究室进行认真评选和推荐,汇总上报至心理所评审委员会进行评审,后经公示后上报至中国科学院大学优秀学生评审委员会。

附表:各项荣誉获奖名单

荣誉类别	学生姓名(按汉语拼音排序)
三好学生标兵	孙红月、陶婷
三好学生	丁学坤、段红霞、丰怡、冯敏、赫中华、侯金芹、梁静、刘晶、刘萍萍、马国杰、祁可可、申薇、汤明明、王毅、卫蔚、吴梦、颜文靖、杨娇艳、张金凤、张明、张维晨、张伟娜、赵楠、周临舒、周平艳、周文娇
优秀学生干部	齐玥、张柳燕、张腾霄
优秀毕业生	刘萍萍、苏寅、王毅



## 心理所举办 2013 届毕业生经验交流会

【撰稿：研究生会 齐玥 丁金丰】

6月27日晚，心理所研究生会在和谐楼7层会议室举办毕业生经验交流会，邀请2013届毕业生的优秀代表分享他们在企业求职、申请出国、继续科研等方面的心路历程。

对准备去高校继续科研道路的学生，潘玉芹建议道，“要懂得拒绝，知道自己想要的是什么，坚持下去，一定能拿到合适的offer。”张伟娜告诉大家，“要把握机会推销自己，更好地推广自己，学会选择。”对准备去公司一展宏图的学生，苏寅觉得，

“要准备得越多，才能收获得越多。”赵品良希望大家“要尽早想清楚自己想做什么，可以准备得更加充分。”对准备出国继续深造的学生，李梦娇总结道：“GT要早准备，CV、PS要有的放矢，用心修改，选校要有梯度，并广泛获取和利用资源。”

交流会后，同学们纷纷就自己未来的求职意愿向嘉宾咨询相关问题。



交流会现场



（交流嘉宾，从左至右依次为：  
张伟娜，潘玉芹，李梦娇，赵品良，苏寅）



本次活动得到了所领导、毕业生班级以及在所同学的大力支持。由心理所研究生会学术部承办。

## 心理所郭文汇同学获 2013 年度研究生社会调查活动资助

【撰稿：研究生部 管吉吉】

近日，2013年度第一批中国科学院研究生社会调查资助专项评审结果揭晓，此次共有25个项目获得资助。心理所郭文汇同学（导师：李永娟）的题为“突发事件中谣言产生、传播及其影响的调查”获资助，资助额度为9500元。

中国科学院研究生社会调查

资助专项每年设立项目60-80个，每个项目资助金额为5000-10000元。旨在帮助研究生更好地了解国情、社情、民情，加深对党的路线方针政策的理解领会，增强责任感、使命感，提升能力、增长才干。资助金主要用于支持中科院研究生利用课余及寒暑假时间，深入基层，到企事业单位、

乡村城镇或边远地区开展社会调查、深入贫困地区开展支教等活动。

研究生社会调查项目的获批和成功开展，为同学们提供了深入了解社会的机会，锻炼了吃苦精神，增强了社会责任感，必将对提高心理所研究生的创新水平起到积极的推动作用。



# 第十一届理事候选人产生

【撰稿：学会秘书处 张蔓】

2013年5月21日，中国心理学会秘书处召开了选举工作小组会议。参加选举工作小组的人员有：中国心理学会监事会副主席/成功之道教育机构张冉，中国心理学会秘书处李扬、黄端、张蔓，中国科学院心理研究所王成、北京大学心理学系耿晓峰、北京师范大学心理学院王芳、首都师范大学心理学系肖晶、中国人民大学心理学系李永娜，以上人员均不是第十一届理事候选人预备人选。

经各专业分支机构、省级心理学会分别提名，产生了第十一届理事会理事候选人预备人选184名，其中，现任理事长莫雷、候任理事长乐国安2人是当然理事，不再参加通讯投票选举，选票实际印有182名预备人选。

经各省级心理学会提名，产生了通讯投票代表302名。

学会秘书处共寄发选票302张，截止到2013年5月21日，收回选票290张，未收回选票12张。经过验票，有废票4张，实际有效选票286张。

选举工作小组经过开票、验票、统计、监票等程序，按得票数从高到低排列，取182名第十一届理事候选人预备人选中的前99名共100人（第99位有2人等票）。根据投票结果，有6个省、市、自治区的候选人得票在99名之后，在保证每个省、市、自治区至少有1位理事候选人的前提下，经征求全体常务理事的意见，共选出108名第十一届理事候选人（名单附后）。

## 中国心理学会第十一届理事候选人名单 (以汉语拼音排序)

白学军 曹立人 车宏生 陈楚侨 陈红 陈英和 陈中永 戴海琦 董奇 樊富珉 方富熹 方平  
方晓义 傅宏 傅小兰 高定国 高峰强 葛明贵 郭本禹 郭春彦 郭秀艳 郭永玉 韩布新 侯玉波  
胡竹菁 黄希庭 江光荣 金盛华 雷雳 李红 李玫瑾 李美华 李其维 李纾 李伟健 李小融  
连榕 梁宁建 林崇德 刘电芝 刘华山 刘鸣 卢家楣 鲁忠义 罗桑平措 罗跃嘉 梅建 苗丹民  
莫雷 聂衍刚 庞维国 彭运石 钱铭怡 邱炳武 桑标 申继亮 沈模卫 施建农 时勘 舒华  
苏彦捷 隋南 孙时进 孙向红 陶沙 陶云 王登峰 王垒 王重鸣 韦义平 闻素霞 吴庆麟  
吴艳红 伍新春 肖少北 许燕 闫国利 杨继平 杨丽珠 杨玉芳 姚本先 姚树桥 叶浩生 游旭群  
余嘉元 俞国良 乐国安 张大均 张厚粲 张建新 张侃 张力为 张丽锦 张明 张奇 张庆林  
张守臣 张卫 张文新 张向葵 赵国祥 赵守盈 郑雪 周爱保 周晓林 周宗奎 邹泓 佐斌

### 附：中国心理学会第十届全国理事名单（以汉语拼音排序）

白学军 曹立人 岑国桢 车宏生 陈楚侨 陈英和 陈永明 陈中永 戴海琦 董奇 樊富珉 方平  
方富熹 方晓义 傅小兰 高定国 高峰强 葛鲁嘉 葛明贵 郭本禹 郭春彦 郭永玉 韩布新 韩世辉  
胡竹菁 黄希庭 江光荣 金盛华 乐国安 雷雳 李红 李纾 李宏翰 李美华 李其维 李维青  
李伟健 李小融 连榕 梁宁建 林崇德 林文娟 凌文铨 刘鸣 刘电芝 刘华山 卢家楣 鲁忠义  
罗劲 罗大华 罗桑平措 罗跃嘉 苗丹民 莫雷 彭聃龄 彭运石 钱铭怡 邱炳武 桑标 申继亮  
沈模卫 施建农 石文典 时勘 舒华 苏彦捷 孙时进 谭顶良 陶云 王垒 王登峰 王洪礼  
王重鸣 翁旭初 吴庆麟 吴艳红 肖少北 许燕 杨继平 杨丽珠 杨玉芳 杨治良 叶浩生 阴国恩  
游旭群 余嘉元 俞国良 张侃 张明 张奇 张大均 张厚粲 张建新 张力为 张庆林 张守臣  
张文新 张向葵 赵国祥 郑雪 周爱保 周晓林 周宗奎 朱滢 邹泓 佐斌



# 《心理学科进展研究及发展报告》 编制专家研讨会在京召开

【撰稿：社会与工程心理学研究室 张亮】

5月17日,《心理学科进展研究及发展报告》(以下简称《进展报告》)编制专家研讨会在京召开,来自北京大学,清华大学,华中师范大学,北京师范大学,中国人民大学,第四军医大学,中科院心理所,中国科协和中国科学技术出版社的作者和专家参加了此次研讨。

会上,学科进展项目负责人孙向红对项目启动以来八篇专题报告的形成和总体进展作了介绍,首席科学家杨玉芳对综合报告的框架思路和下一步计划作了布置。随后,四位综合报告的核心执笔

人和七位专题报告作者依次在会上报告初稿的写作情况,中国科协学术部黄珏,以及中国科学技术出版社郭秋霞编辑也分别就《进展报告》的撰写要求做了说明。与会专家对报告的主要内容,涵

盖范围,工作进度以及报告的体例要求等具体问题做了细致的研讨。《进展报告》将于今年6月完成,并于7月份再次组织会议对稿件进行研讨和修改,预期将于明年初正式出版。



研讨会现场

# 生理心理学学科建设研讨会在京召开

【撰稿：生理心理学分会】



研讨会现场

分会主办、首都师范大学教育心理学学院承办的“生理心理学学科建设研讨会”于2013年5月16-19日在北京

校长孟繁华,中国心理学会生理心理学分会理事长隋南出席开幕式并讲话。来自中国科学院心理研究所、北京大学、清华大学、同济大学、南京师范大学、河南大学、东南大学、山东师范大学、辽宁师范大学、内蒙古师范大学、电子科技大学、西南科技大学、湖南中医药大学等20余所院校和研究机构的30多位专家参加了本次会议交流。

由中国心理学会生理心理学

紫玉饭店举行。首都师范大学副

本次研讨会中,生理心理学

(转下页)



# “2013 科技活动周” 中国心理学会科 研院所开放活动顺利举行

【撰稿：应用发展部 高路】

为配合“2013 全国科技活动周”，中国心理学会联合中科院心理所于5月16日、18日和19日共同举办了科研院所系列科普开放活动。本次活动以“科技引领未来”为主题，设计了专门的海报、展板，组织了心理学科普讲座，向前来参观的社会公众，特别是青少年观众展示了心理学在生活各个领域的广泛应用，广泛传播了心理健康知识。

活动期间，共有来自花园村第二小学、板厂小学、培新小学、二里沟中心小学、101中学、崇

文区青少年科技馆等多个学校单位的近700名师生和社会公众参观了心理所的ERP研究中心、心理免疫学实验室、虚拟现实实验室等。为配合本次活动，学会科普园地“心理梦工厂”和户外科普园也在升级后进行了首次大规模的开放，由“中国心理学会学会能力提升专项”项目资助制作的部分心理学科普展项也在活动中首次与公众见面，研究生志愿者们与参观观众开展了多种形式的互动活动，并向参观者们赠送了为本次活动专门设计制作的心

理学科普纪念品。参观过程中，研究人员和志愿者们为公众作了细致有趣的讲解，给参观者留下了深刻的印象。

本次开放活动是中国心理学会“2013 全国科技活动周”系列科普活动之一，通过科研院所的开放，不仅缩短了国家级科研院所与社会公众之间的距离，使心理健康知识得以更广泛的传播，也吸引了更多的社会公众关注心理与心理健康。

(接上页)

分会理事长、中国科学院心理研究所隋南研究员，发展中国家科学院院士、《心理学报》主编、中国科学院心理研究所林文娟研究员，高等院校心理学教学指导委员会秘书长、北京大学苏彦捷教授，生理心理学分会副理事长、首都师范大学教育学院李新旺教授，北京大学心理系邵枫副教授，分别作了关于“生理心理学发展概况”、“生理心理学基础与应用研究”、“生理心理学教学大纲及其说明”、“生理心理学在心理科学中的地位和首都师范大

学生理心理学教学情况介绍”、“北京大学心理系生理心理学实验课教学情况”的特邀报告。随后，来自南京师范大学、同济大学、湖南中医药大学等单位的专家介绍了各自单位的生理心理学学科建设和教学情况，并展开了热烈讨论。

与会专家认为，本次研讨会的召开为探讨和交流国内外生理心理学相关领域的研究热点、现状和动态提供了良好平台，是生理心理学界的一次盛会；由于生理心理学建设在国内高校相对薄

弱，参会专家建议：1)以后定期研讨、分级(本科教学、研究生教育)研讨；2)组织协作整编教材，学习吸收国外同类教材的优点；3)组织名师培训，提高高校生理心理学教学水平；4)可以考虑编写教学参考资料；5)由于生理心理学实验课多数高校没有能力开设，北京大学心理系和首都师范大学教育学院可以把实验教学制成录像，供其他院校学生观摩；6)建立生理心理学学科建设交流平台(会上已经建立了与会人员直接交流的QQ群)。



# 中国心理学会开展“5.25”大学生 心理健康日系列科普活动

【撰稿：应用发展部 高路】

5月25日是每年一度的“全国大学生心理健康日”。2013年5月，中国心理学会联合全国多所高校，利用自身专家和科普资源优势，在此期间开展了一系列丰富多彩的大学生心理健康科普活动。

2013年大学生心理健康日的主题是“中国梦、校园情、快乐心！”，针对这一主题，中国心理学会在原有的中国科协资助建设的“5.25大学生心理健康日科普活动资源包”基础上进行了进一步的提高和完善，增加了有关“就业与创业”、“构建和谐同学关系”等方面的实用科普素材，并制作了一批相关的心理健康宣传品和纪念品，为各高校提供了丰富的大学生心理健康活动资源。除了传统的心理学讲座、心理健康知识展览等宣传形式外，在北京语言大学和中国地质大学，心理协会的同学开展了为芦山地震灾区筹款的心理明信片义卖活动；在中国科学院大学，研究生

同学们开展了“心理漂流瓶”活动；在山东轻工业学院，多所高校的同学共同参与开展了“心理健康日点亮宿舍灯”活动，这些创新活动方式增加了科普活动的参与性和互动性，增强了科学传播的效果。中国心理学会的科普活动基地中科院心理所的“心理梦工厂”也在心理健康日期间举行了多次开放活动。

全国大学生心理健康日是由教育部、团中央、中华全国学生联合会倡议，在2004年设立的。“5.25”是“我爱我”的谐音，目的是引导大学生关注自我心理健康，提高大学生心理健康水平。历年来，中国心理学会已多次在大学生心理健康日期间举办校园心理健康科普活动，取得了较好的科普宣传效果。



山东轻工业学院心灵点亮灯光活动







# “健全人格 美丽人生”——人格心理学分会 2013 学术年会在重庆召开

【撰稿：人格心理学分会】

5月23日，由中国心理学会人格心理学分会主办，西南大学心理学部与重庆市心理学会联合承办，以“健全人格，美丽人生”为主题的中国心理学会人格心理学分会2013年学术年会在重庆西南大学隆重召开。众多国内著名的心理学家，如中国心理学会的候任理事长、南开大学教授乐国安，副理事长华东师范大学教授李其维，秘书长中国科学院心理所所长傅小兰研究员，中国心理学会前副理事长西南大学资深教授黄希庭，人格心理学分会副主任北师大心理学院院长许燕教授、北京大学心理系教授苏彦捷，

华中师范大学教授郭永玉、西南大学陈红教授，以及来自全国各地高校、医院、科研机构、政府部门和企业的嘉宾等200余名代表汇聚西南大学。

开幕式上，全国教书育人楷模黄希庭教授，风趣而语重心长的发言，阐释了“健全人格，美丽人生”大会主题，黄教授号召我国的人格心理学研究要中国社会服务，要用中国人的观点来研究中国人的人格问题。许燕教授的“政治心理学中的人格心理学问题”、郭永玉教授的“社会阶层对人的心理行为的影响”、西南大学陈红教授的“健全人格

养成教育研究”大会报告，紧扣中国现实的重大问题，引起了与会代表的强烈反响。年会还分别以“人格研究的本土化、健全人格的培养与研究、人格与健康研究、自我研究”为内容分四个会场进行了分组报告和讨论。闭幕式上，中国心理学会人格心理学专业委员会副主任、北京师范大学心理学院院长许燕教授对这次大会的胜利召开表示肯定。她指出，这次会议是人格心理学分会独立召开的第一次学术年会，它的召开进一步促进了学术交流，加深了学界对某些热点问题的认识，进一步团结了学术队伍，

2013.0 (转下页)



与会代表合影留念



# 张建新出席国际心理科学联合会执委会

【供稿：学会秘书处 黄端】

2013年5月25至28日，国际心理科学联合会（International Union of Psychological Science, IUPsyS）执委会在日本横滨召开。我会常务理事、国际学术交流工作委员会主任张建新教授作为执委会成员全程参加了会议。

出席会议的全体执委首先听取了日本心理学会举办2016年国际心理学大会（International Congress of Psychology, 2016ICP）的筹备情况汇报，并考察了横滨国际会议中心的各种会议场所，其中包括一个能容纳5000多人的大会堂。执委会对日方的筹备情

况总体上表示满意，同时也指出了若干需要改进的地方。执委会还对国际心联的领导结构改革问题、以及会员申请等事宜进行了研讨并达成了一致意见。涉及到中国心理学会的事项有如下两项：

1、日本心理学会（Japanese Psychological Association）前任主席、2016ICP大会主席 Kazuo Shigemasu 教授表示，他拟于今年下半年访问中国，向中国心理学界宣传2016ICP大会。他十分期盼中国能有大批优秀的心理学家和学生前往横滨参加大会。

2、IUPsyS 拟于2013年在

北京举办灾后心理援助工作坊申请，已获国际科学联合会理事会（International Council of Scientific Unions, ICSU）的批准，再次选定北京为2013年工作坊举办地、并将委托我会予以承办。我会曾于2012年初协办了2012年亚太地区灾后心理干预研讨会，取得良好的国际影响，且深受国际心理学界的肯定与好评。

张建新教授表示，他回国后将向中国心理学会做出汇报，相信中国同事会积极配合做好相关接待和筹备工作。

（接上页）

它将成为我国人格心理学发展史上的里程碑。大会联系实际，贴近生活，务实高效，（上转44页）取得了圆满成功。

健全人格也称为完美人格，优秀人格或理想人格，是各种积极人格特征的完美整合，其内涵涉及各种美德。健全人格者能以正面的态度看待世界、他人与自己、过去现在和未来、顺境与逆

境，自立、自信、自尊、自强，是一个幸福的进取者。健全人格者心态平衡，品行高贵，宽容他人，家庭和睦，克尽职守，追求卓越，因此健全人格者能够创造美丽的人生。党的十八大指出“要注重人文关怀和心理疏导，培育自尊自信、理性平和、积极向上的社会心态”。在当前中国重大社会变革期，探究和谐心理与健

全人格就显得尤为迫切。本次年会，结合当代中国实际，围绕“健全人格，美丽人生”主题，对“自立、自信、自尊、自强的幸福进取者”、“社会主义核心价值观”、“健全人格塑造”、“心理和谐与和谐社会”“社会阶层心理”等热点问题进行了较深入的探讨，为心理和谐、和谐社会建设做出了积极的贡献。



# 芦山地震科技救灾心理援助行动 掠影



1. 举办教育疗愈培训讲座
2. 举办教育疗愈培训工作分组坊
3. 在雅安举行公务员心理健康培训活动
4. 三位美国专家在龙门晨阳希望学校和校长交流
5. 为四川武警总部第一支队做团体辅导
6. 举办六一儿童节主题活动

PEAS



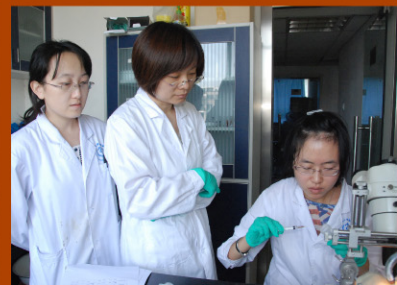
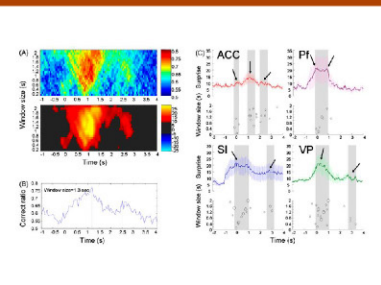
7. 先锋社区工作站放映地震科普电影
8. 先锋社区心灵茶社举办小型颁奖仪式
9. 在龙门晨阳希望学校儿童天地指导孩子们一起画画
10. 在隆兴中心校举办一年级团体辅导活动
11. 在先锋社区开展活动喜迎端午佳节

# 人物聚焦

中国科学院卢嘉锡青年人才奖获得者

## 王锦琰

副研究员



代表性研究成果

研究平台

参加国际交流

指导学生

# INSTITUTE OF 通讯 PSYCHOLOGY, CAS



中国科学院心理研究所  
INSTITUTE OF PSYCHOLOGY, CAS

地址: 北京市朝阳区林萃路16号院 邮编: 100101

电话: 010-64859028 传真: 010-64872070 邮箱: tougao@psych.ac.cn